

УТВЕРЖДЕН  
приказом государственной инспекции  
строительного надзора  
Самарской области  
от «\_\_» \_\_\_\_\_ 2018г. № \_\_\_\_\_

## АДМИНИСТРАТИВНЫЙ РЕГЛАМЕНТ

предоставления государственной инспекцией строительного надзора Самарской области государственной услуги «Организация и проведение государственной экспертизы проектной документации, результатов инженерных изысканий и проверки достоверности определения сметной стоимости объектов капитального строительства»

### I. Общие положения

#### Общие сведения о государственной услуге

1.1. Административный регламент предоставления государственной инспекцией строительного надзора Самарской области государственной услуги «Организация и проведение государственной экспертизы проектной документации, результатов инженерных изысканий и проверки достоверности определения сметной стоимости объектов капитального строительства» (далее – Административный регламент) устанавливает порядок предоставления государственной инспекцией строительного надзора Самарской области и подведомственным ей государственным автономным учреждением Самарской области «Государственная экспертиза проектов в строительстве» государственной услуги «Организация и проведение государственной экспертизы проектной документации, результатов инженерных изысканий и проверки достоверности определения сметной стоимости объектов капитального строительства» (далее – государственная услуга), а также стандарт предоставления государственной услуги.

Получателями государственной услуги являются застройщик, технический заказчик или уполномоченное на законных основаниях кем-либо из них лицо,

обратившееся с заявлением (приложение № 2 (проект), приложение № 2 (смета) к настоящему Административному регламенту) (далее — заявитель).

### Порядок информирования о правилах предоставления государственной услуги

1.2. Информацию о порядке предоставления государственной услуги можно получить по телефону, при личном обращении, в письменной или электронной форме в государственной инспекции строительного надзора Самарской области (далее – Инспекция), являющейся уполномоченным органом в области организации и проведения государственной экспертизы проектной документации и результатов инженерных изысканий (далее также – государственная экспертиза), а также в государственном автономном учреждении Самарской области «Государственная экспертиза проектов в строительстве» (далее – Учреждение), непосредственно осуществляющем предоставление государственной услуги и проведение государственной экспертизы.

Информирование о правилах и порядке проведения государственной экспертизы, в том числе о ходе и результатах предоставления государственной услуги осуществляется Учреждением.

1.3. Местонахождение (почтовый адрес) Инспекции:

443010, г. Самара, ул. Самарская, 146А.

1.3.1. График работы Инспекции:

понедельник – четверг – с 09.00 до 18.00;

пятница – с 09.00 до 17.00;

перерыв с 13.00 до 13.50;

суббота, воскресенье – выходные дни.

1.3.2. Телефон приемной: (846) 332-80-83; факс (846) 332-82-41.

1.3.3. Адрес электронной почты: [gisn@samregion.ru](mailto:gisn@samregion.ru).

1.3.4. Адрес официального сайта в сети Интернет: [www.gisn.samregion.ru](http://www.gisn.samregion.ru).

1.4. Местонахождение (почтовый адрес) Учреждения:

443010, г. Самара, ул. Агибалова, 48.

1.4.1. График работы Учреждения:

понедельник – четверг – с 09.00 до 18.00;

пятница – с 09.00 до 16.45;

перерыв с 13.00 до 13.45;

суббота, воскресенье – выходные дни.

График приема проектной документации, результатов инженерных изысканий для оказания государственной услуги, выдача заключений:

вторник – четверг с 09.00 до 18.00;

перерыв с 13.00 до 13.45.

1.4.2. Информирование по вопросам предоставления государственной услуги осуществляется бесплатно по следующим телефонам:

приемная: тел. (846) 310-09-50; факс (846) 310-09-51;

отдел обеспечения деятельности: тел. (846) 310-09-56;

прием проектной документации: тел./факс (846) 310-09-62;

отдел экспертизы смет и технико-экономического анализа:

тел./факс (846) 310-09-53.

1.4.3. Информация о месте нахождения, справочных телефонах, графике работы Учреждения, а также о порядке предоставления государственной услуги размещается:

в федеральной государственной информационной системе «Единый портал государственных и муниципальных услуг (функций)» ([www.gosuslugi.ru](http://www.gosuslugi.ru));

в государственной информационной системе Самарской области «Портал государственных и муниципальных услуг» (далее – Региональный портал) ([www.pgu.samregion.ru](http://www.pgu.samregion.ru));

на официальном сайте Учреждения - [www.geps.ru](http://www.geps.ru).

1.4.4. Информирование по вопросам предоставления государственной услуги, в том числе о ходе предоставления государственной услуги производится работниками Учреждения:

письменно – на основании письменного обращения;

по справочным телефонам Учреждения;

через официальный сайт Учреждения в сети Интернет;

через Личный кабинет заявителя на Региональном портале;

посредством личного обращения заявителей.

Обращение заявителя, поступившее в письменном виде, по электронной почте либо по сети Интернет, рассматривается в срок, не превышающий 30 дней с момента регистрации обращения. Ответ направляется почтой или в форме электронного документа, по адресу (почтовому, электронному), указанному в обращении.

При ответах на телефонные звонки и устные обращения сотрудники Учреждения подробно и в вежливой форме информируют заявителей по интересующим их вопросам. Ответ на телефонный звонок содержит информацию о наименовании органа, в который поступил телефонный звонок, фамилии, имени, отчестве и должности работника, принявшего телефонный звонок. При невозможности самостоятельно ответить на поставленные вопросы работник Учреждения, принявший телефонный звонок, переадресовывает его другому сотруднику или сообщает телефонный номер, по которому можно получить информацию. Время разговора не может превышать 10 минут.

При информировании посредством личного обращения заявителя работник Учреждения дает исчерпывающие ответы на все возникающие у заявителя вопросы, связанные с предоставлением государственной услуги.

#### 1.4.5. Порядок, форма и место размещения информации.

Информация о порядке предоставления государственной услуги, о графике работы Учреждения размещается на информационных стендах в местах предоставления государственной услуги, а также в сети Интернет на официальном сайте Учреждения, в федеральной государственной информационной системе «Единый портал государственных и муниципальных услуг (функций)» и Региональном портале.

На информационных стендах и в сети Интернет размещается следующая информация:

- извлечения из законодательных и иных нормативных правовых актов, содержащие нормы, регулирующие деятельность по предоставлению государственной услуги;

- текст настоящего Административного регламента с приложениями;

- порядок информирования о ходе исполнения государственной услуги;
- порядок обжалования решений, действий (бездействия) сотрудников Учреждения.

## II. Стандарт предоставления государственной услуги

### 2.1. Наименование государственной услуги:

организация и проведение государственной экспертизы проектной документации, результатов инженерных изысканий и проверки достоверности определения сметной стоимости объектов капитального строительства.

### 2.2. Наименование органа, предоставляющего государственную услугу.

Государственная инспекция строительного надзора Самарской области является уполномоченным органом в области организации и проведения государственной экспертизы проектной документации, результатов инженерных изысканий и проверки достоверности определения сметной стоимости объектов капитального строительства.

Государственное автономное учреждение Самарской области «Государственная экспертиза проектов в строительстве» непосредственно предоставляет государственную услугу.

В многофункциональных центрах предоставление государственной услуги не осуществляется.

Учреждение не вправе требовать от заявителя осуществления действий, в том числе согласований, необходимых для получения государственной услуги и связанных с обращением в иные государственные органы, органы местного самоуправления и организации, за исключением получения услуг, включенных в перечень услуг, необходимых и обязательных для предоставления органами исполнительной власти Самарской области государственных услуг и предоставляемых организациями, участвующими в предоставлении государственных услуг, утвержденный Правительством Самарской области.

### 2.3. Результат предоставления государственной услуги.

Результатом предоставления государственной услуги является:

а) заключение, содержащее выводы о соответствии (положительное заключение) или несоответствии (отрицательное заключение):

проектной документации результатам инженерных изысканий, получившим положительное заключение государственной экспертизы, требованиям технических регламентов, в том числе санитарно-эпидемиологическим, экологическим требованиям, требованиям государственной охраны объектов культурного наследия, требованиям пожарной, промышленной, ядерной, радиационной и иной безопасности, и требованиям к содержанию разделов проектной документации, предусмотренным в соответствии с частью 13 статьи 48 Градостроительного кодекса Российской Федерации, – в случае, если государственная экспертиза проектной документации осуществлялась после проведения государственной экспертизы результатов инженерных изысканий;

результатов инженерных изысканий требованиям технических регламентов – в случае, если осуществлялась государственная экспертиза результатов инженерных изысканий;

проектной документации результатам инженерных изысканий, требованиям технических регламентов, в том числе санитарно-эпидемиологическим, экологическим требованиям, требованиям государственной охраны объектов культурного наследия, требованиям пожарной, промышленной, ядерной, радиационной и иной безопасности, и требованиям к содержанию разделов проектной документации, предусмотренным в соответствии с частью 13 статьи 48 Градостроительного кодекса Российской Федерации, а также результатов инженерных изысканий требованиям технических регламентов - в случае, если осуществлялась государственная экспертиза одновременно этих проектной документации и результатов инженерных изысканий.

б) заключение о достоверности (положительное заключение) или недостоверности (отрицательное заключение) определения сметной стоимости строительства, реконструкции, капитального ремонта объекта капитального строительства.

В случае проведения государственной экспертизы проектной документации, подготовленной с использованием проектной документации повторного

использования, в заключение, предусмотренное подпунктом «а» пункта 2.3. настоящего Административного регламента, не включаются выводы о соответствии или несоответствии разделов проектной документации повторного использования, в которые изменения не вносились, требованиям технических регламентов.

#### 2.4. Срок предоставления государственной услуги.

2.4.1. Проведение государственной экспертизы начинается после поступления на счет Учреждения платы от заявителя за проведение государственной экспертизы, в соответствии с договором, и завершается направлением (вручением) заявителю заключения государственной экспертизы.

Срок проведения государственной экспертизы не должен превышать 60 дней.

В течение не более 45 дней проводится государственная экспертиза:

результатов инженерных изысканий, которые направлены на государственную экспертизу до направления на эту экспертизу проектной документации;

проектной документации или проектной документации и результатов инженерных изысканий в отношении жилых объектов капитального строительства, в том числе со встроено-пристроенными нежилыми помещениями, не относящихся к уникальным объектам;

проектной документации или проектной документации и результатов инженерных изысканий в отношении объектов капитального строительства, строительство, реконструкция и (или) капитальный ремонт которых будут осуществляться в особых экономических зонах.

Сроки, указанные в абзаце втором настоящего пункта, могут быть продлены по инициативе заявителя не более чем на 30 дней в порядке, установленном договором.

Более короткие сроки проведения государственной экспертизы в отношении отдельных объектов могут быть установлены нормативным правовым актом Правительства Самарской области.

2.4.2. Проверка сметной стоимости проводится со дня внесения оплаты заявителем в предусмотренный договором срок, который не может быть более 30 рабочих дней. В случае если проверка сметной стоимости проводится одновременно с проведением государственной экспертизы проектной документации и результатов инженерных изысканий, такая проверка осуществляется в пределах срока проведения государственной экспертизы.

Срок проведения проверки сметной стоимости капитального ремонта объекта капитального строительства, указанный в настоящем Административном регламенте, может быть сокращен, но не менее чем до 10 рабочих дней, в случае наличия соответствующего поручения (решения) Президента Российской Федерации, Правительства Российской Федерации или высшего должностного лица субъекта Российской Федерации.

При проведении проверки сметной стоимости внесение изменений в сметную документацию может осуществляться в сроки и в порядке, которые предусмотрены договором. При этом срок проведения проверки сметной стоимости может быть продлен на основании договора или дополнительного соглашения к нему, но не более чем на 30 рабочих дней.

2.4.3. В указанные сроки не включаются сроки выполнения административных процедур по приему, регистрации, рассмотрению заявления и принятию решения о проведении государственной экспертизы проектной документации и результатов инженерных изысканий и (или) проверки достоверности определения сметной стоимости объектов капитального строительства, либо об отказе в предоставлении государственной услуги.

При этом общий срок предоставления государственной услуги по проведению государственной экспертизы составляет 63 дня.

Общий срок предоставления государственной услуги по проверке сметной стоимости составляет 33 рабочих дня.

## 2.5. Правовые основания для предоставления государственной услуги.

Правовыми основаниями для предоставления государственной услуги являются:



Градостроительный кодекс Российской Федерации («Собрание законодательства Российской Федерации», 2005, № 1, ст. 16; № 30 (2 ч.), ст. 3128; 2006, № 1, ст. 10, 21; № 23, ст. 2380; № 31 (1 ч.), ст. 3442; № 50, ст. 5279; № 52 (1 ч.), ст. 5498; 2007, № 1 (1 ч.), ст. 21; № 21, ст. 2455; № 31, ст. 4012; № 45, ст. 5417; № 46, ст. 5553; № 50, ст. 6237; 2008, № 20, ст. 2251, 2260; № 29 (1 ч.), ст. 3418; № 30 (1 ч.), ст. 3604; № 30 (2 ч.), 3616; № 52 (1 ч.), ст. 6236; 2009, № 1, ст. 17; № 29, ст. 3601; № 48, ст. 5711; № 52 (1 ч.), ст. 6419; 2010, № 31, ст. 4195, 4209; № 48, ст. 6246; № 49, ст. 6410; 2011, № 13, ст. 1688; № 17, ст. 2310; № 27, ст. 3880; № 29, ст. 4281, 4291; № 30 (1 ч.), ст. 4563, 4572, 4590, 4591, 4594, 4605; № 49 (1 ч.), ст. 7015, 7042; № 50, ст. 7343);

Федеральный закон от 21.07.1997 № 116-ФЗ «О промышленной безопасности опасных производственных объектов» («Собрание законодательства Российской Федерации», 1997, № 30, ст. 3588; 2003, № 2, ст. 167; 2004, № 35, ст. 3607; 2005, № 19, ст. 1752; 2006, № 52, ст. 5498; 2011, № 30, ст. 4590, 4591);

Федеральный закон от 27.12.2002 № 184-ФЗ «О техническом регулировании» («Собрание законодательства Российской Федерации», 2002, № 52, ст. 5140; 2009, № 29, ст. 3626; 2010, № 1, ст. 6);

Федеральный закон от 22.07.2008 № 123-ФЗ «Технический регламент о требованиях пожарной безопасности» («Собрание законодательства Российской Федерации», 2008, № 30 (ч. 1), ст. 3579);

Федеральный закон от 23.12.2009 № 384-ФЗ «Технический регламент о безопасности зданий и сооружений» («Собрание законодательства Российской Федерации», 2010, № 1, ст. 5);

Федеральный закон от 23.11.1995 № 174-ФЗ «Об экологической экспертизе» («Собрание законодательства Российской Федерации», 1995, № 48, ст. 4556; 2004, № 35, ст. 3607; 2005, № 1, ст. 25; 2006, № 1, ст. 10; 2008, № 20, ст. 2260; № 30, ст. 3618; № 45, ст. 5148; 2009, № 1, ст. 17; № 19, ст. 2283; 2011, № 27, ст. 3880; № 30, ст. 4594, 4596);

Федеральный закон от 27.07.2010 № 210-ФЗ «Об организации предоставления государственных и муниципальных услуг» («Собрание

законодательства Российской Федерации», 2010, № 31, ст. 4179; 2011, № 15, ст. 2038; № 27, ст. 3873, 3880; № 29, ст. 4291; № 30, ст. 4587);

Федеральный закон от 29.12.2004 № 191-ФЗ «О введении в действие Градостроительного кодекса Российской Федерации» (Собрание законодательства Российской Федерации, 2005, № 1, ст. 17; № 30, ст. 3122; 2006, № 1, ст. 17; № 27, ст. 2881; № 52, ст. 5498; 2007, № 21, ст. 2455; № 49, ст. 6071; № 50, ст. 6237; 2008, № 20, ст. 2251; № 30, ст. 3604; 2009, № 1, ст. 19; № 11, ст. 1261; № 19, ст. 2283; № 29, ст. 3611; № 48, ст. 5723; № 52, ст. 6419, 6427; 2010, № 31, ст. 4209; № 40, ст. 4969; № 52, ст. 6993; 2011, № 13, ст. 1688; № 30 (ч. I), ст. 4563, 4594);

Федеральный закон от 02.05.2006 № 59-ФЗ «О порядке рассмотрения обращений граждан Российской Федерации» (Собрание законодательства Российской Федерации, 2006, № 19, ст. 2060; 2010, № 27, ст. 3410; № 31, ст. 4196, 4198);

постановление Правительства Российской Федерации от 05.03.2007 № 145 «О порядке организации и проведения государственной экспертизы проектной документации и результатов инженерных изысканий» («Собрание законодательства Российской Федерации», 2007, № 11, ст. 1336; 2008, № 2, ст. 95; № 8, ст. 744; № 47, ст. 5481; 2011, № 40, ст. 5553);

постановление Правительства Российской Федерации от 16.02.2008 № 87 «О составе разделов проектной документации и требованиях к их содержанию» («Собрание законодательства Российской Федерации», 2008, № 8, ст. 744; 2009, № 21, ст. 2576; № 52, ст. 6574; 2010, № 16, ст. 1920; № 51, ст. 6937);

постановление Правительства Российской Федерации от 18.05.2009 № 427 «О порядке проведения проверки достоверности определения сметной стоимости объектов капитального строительства, строительство которых финансируется с привлечением средств бюджетов бюджетной системы Российской Федерации, средств юридических лиц, созданных Российской Федерацией, субъектами Российской Федерации, муниципальными образованиями, юридических лиц, доля Российской Федерации, субъектов Российской Федерации, муниципальных образований в уставных (складочных) капиталах которых составляет более 50

процентов» («Собрание законодательства Российской Федерации», 25.05.2009, № 21, ст. 2576, «Российская Бизнес-газета», № 22, 16.06.2009);

постановление Правительства Российской Федерации от 19.01.2006 № 20 «Об инженерных изысканиях для подготовки проектной документации, строительства, реконструкции объектов капитального строительства» (Собрание законодательства Российской Федерации, 2006, № 4, ст. 392; 2009, № 18 (ч. II), ст. 2248; 2011, № 7, ст. 979);

постановление Правительства Российской Федерации от 24.07.2017 № 878 «О порядке формирования единого государственного реестра заключений экспертизы проектной документации объектов капитального строительства и внесении изменений в постановление Правительства Российской Федерации от 5 марта 2007г. № 145» вместе с «Правилами формирования единого государственного реестра заключений экспертизы проектной документации объектов капитального строительства» (Официальный интернет-портал правовой информации <http://www.pravo.gov.ru>, 31.07.2017, «Собрание законодательства Российской Федерации», 07.08.2017, № 32, ст. 5068);

приказ Минстроя России от 29.03.2017 № 655/пр «Об утверждении формы заключения о проверке достоверности определения сметной стоимости строительства, реконструкции, капитального ремонта объектов капитального строительства и порядка оформления заключения о проверке достоверности определения сметной стоимости строительства, реконструкции, капитального ремонта объектов капитального строительства» (Официальный интернет-портал правовой информации <http://www.pravo.gov.ru>, 15.05.2017);

приказ Министерства строительства и жилищно-коммунального хозяйства Российской Федерации от 09.12.2015 № 887/пр «Об утверждении требований к составу, содержанию и порядку оформления заключения государственной экспертизы проектной документации и (или) результатов инженерных изысканий» (Официальный интернет-портал правовой информации <http://www.pravo.gov.ru>, 31.12.2015);

приказ Минстроя России от 12.05.2017 № 783/пр «Об утверждении требований к формату электронных документов, представляемых для проведения

государственной экспертизы проектной документации и (или) результатов инженерных изысканий и проверки достоверности определения сметной стоимости строительства, реконструкции, капитального ремонта объектов капитального строительства» (Официальный интернет-портал правовой информации <http://www.pravo.gov.ru>, 25.08.2017);

приказ Минстроя России от 27.04.2017 № 750/пр «О документе, подтверждающем аналогичность назначения и проектной мощности проектируемого объекта капитального строительства и соответствие природных и иных условий территории, на которой планируется осуществлять строительство объекта капитального строительства, назначению, проектной мощности объекта капитального строительства и условиям территории, с учетом которых проектная документация повторного использования, которая использована для проектирования, подготавливалась для первоначального применения» (Официальный интернет-портал правовой информации <http://www.pravo.gov.ru>, 31.05.2017);

постановление Правительства Самарской области от 07.09.2011 № 447 «Об утверждении Перечня государственных услуг, предоставляемых органами исполнительной власти Самарской области, а также органами местного самоуправления при осуществлении отдельных государственных полномочий, переданных федеральными законами и законами Самарской области, и Перечня услуг, которые являются необходимыми и обязательными для предоставления органами исполнительной власти Самарской области государственных услуг и предоставляются организациями, участвующими в предоставлении государственных услуг» («Волжская коммуна», № 334(27769), 09.09.2011);

постановление Правительства Самарской области от 17.03.2007 № 22 «Об определении уполномоченного органа в области организации и проведения государственной экспертизы проектов документов территориального планирования, проектной документации и результатов инженерных изысканий» («Волжская коммуна», 28.03.2007);

постановление Правительства Самарской области от 27.01.2011 № 16 «О разработке и утверждении административных регламентов исполнения

государственных функций и предоставления государственных услуг органами исполнительной власти Самарской области, разработке и принятии административных регламентов осуществления муниципального контроля органами местного самоуправления в Самарской области» («Волжская коммуна», № 28(27463), 29.01.2011);

настоящий Административный регламент.

2.6. Исчерпывающий перечень документов и информации, необходимых в соответствии с законодательными или иными нормативными правовыми актами для предоставления государственной услуги, которые заявитель должен представить самостоятельно.

2.6.1. Для проведения государственной экспертизы одновременно проектной документации и результатов инженерных изысканий, выполненных для подготовки такой проектной документации, представляются:

а) заявление о проведении государственной экспертизы, в котором указываются:

идентификационные сведения об исполнителях работ - лицах, осуществивших подготовку проектной документации и выполнивших инженерные изыскания (фамилия, имя, отчество, реквизиты документов, удостоверяющих личность, почтовый адрес места жительства индивидуального предпринимателя, полное наименование, место нахождения юридического лица);

идентификационные сведения об объекте капитального строительства, проектная документация и (или) результаты инженерных изысканий в отношении которого представлены на государственную экспертизу (наименование объекта (объектов) предполагаемого строительства (реконструкции, капитального ремонта), почтовый (строительный) адрес объекта (объектов) капитального строительства, основные технико-экономические показатели объекта (объектов) капитального строительства (площадь, объем, протяженность, количество этажей, производственная мощность и другие));

идентификационные сведения о заявителе (фамилия, имя, отчество, реквизиты документов, удостоверяющих личность, почтовый адрес места жительства застройщика (технического заказчика) - физического лица, полное

наименование юридического лица, место нахождения застройщика - юридического лица, а в случае, если застройщик (технический заказчик) и заявитель не одно и то же лицо, - указанные сведения также в отношении заявителя);

сведения об использовании (о причинах неиспользования) проектной документации повторного использования при подготовке проектной документации, представленной для проведения государственной экспертизы, в случае если законодательством Российской Федерации установлено требование о подготовке проектной документации с обязательным использованием проектной документации повторного использования;

б) проектная документация на объект капитального строительства в соответствии с требованиями (в том числе к составу и содержанию разделов документации), установленными законодательством Российской Федерации, или в случае представления документов для проведения повторной государственной экспертизы проектной документации линейного объекта транспортной инфраструктуры, получившей положительное заключение государственной экспертизы, после внесения в такую проектную документацию изменений в отношении участков, и (или) конструктивных элементов, и (или) дорожных сооружений линейных объектов транспортной инфраструктуры, которые затрагивают конструктивные и другие характеристики безопасности объекта капитального строительства, - часть проектной документации в отношении участков, и (или) конструктивных элементов, и (или) дорожных сооружений линейных объектов транспортной инфраструктуры, в которую внесены указанные изменения;

в) задание на проектирование (или его копия в случае представления документов на бумажном носителе, если представление на бумажном носителе допускается в соответствии с законодательством Российской Федерации);

г) результаты инженерных изысканий в соответствии с требованиями (в том числе к составу указанных результатов), установленными законодательством Российской Федерации;

д) задание на выполнение инженерных изысканий (или его копия в случае представления документов на бумажном носителе, если представление на бумажном носителе допускается в соответствии с законодательством Российской Федерации);

е) копия положительного сводного заключения о проведении публичного технологического аудита крупного инвестиционного проекта с государственным участием (в случае если проведение публичного технологического и ценового аудита является обязательным в соответствии с Положением о проведении публичного технологического и ценового аудита крупных инвестиционных проектов с государственным участием, утвержденным постановлением Правительства Российской Федерации от 30.04.2013 № 382 «О проведении публичного технологического и ценового аудита крупных инвестиционных проектов с государственным участием и о внесении изменений в некоторые акты Правительства Российской Федерации»);

ж) документы, подтверждающие полномочия заявителя действовать от имени застройщика, технического заказчика (в случае, если заявитель не является техническим заказчиком и (или) застройщиком), в которых полномочия на заключение, изменение, исполнение, расторжение договора о проведении государственной экспертизы должны быть оговорены специально;

з) выписка из реестра членов саморегулируемой организации в области архитектурно-строительного проектирования и (или) инженерных изысканий, членом которой является исполнитель работ по подготовке проектной документации и (или) выполнению инженерных изысканий, действительная на дату передачи проектной документации и (или) результатов инженерных изысканий застройщику (техническому заказчику) (представляется в случае, если в соответствии с законодательством Российской Федерации требуется членство исполнителя работ по подготовке проектной документации и (или) выполнению инженерных изысканий в саморегулируемой организации в области архитектурно-строительного проектирования и (или) в области инженерных изысканий);

и) документы, подтверждающие, что для исполнителя работ по подготовке

проектной документации и (или) выполнению инженерных изысканий не требуется членство в саморегулируемой организации в области архитектурно-строительного проектирования и (или) в области инженерных изысканий по основаниям, предусмотренным частью 2.1 статьи 47 и частью 4.1 статьи 48 Градостроительного кодекса Российской Федерации (предоставляется, если не представлена выписка из реестра членов саморегулируемой организации);

к) выписка (выписки) из реестра акционеров (для исполнителей работ, являющихся юридическими лицами, созданными в организационно-правовой форме акционерных обществ);

л) договор (договоры) подряда на подготовку проектной документации и (или) выполнение инженерных изысканий, в том числе в случае привлечения к исполнению обязательств по договору (договорам) иных лиц договор (договоры), заключенный (заключенные) генеральным подрядчиком с субподрядчиками (или их копии в случае представления документов на бумажном носителе, если представление на бумажном носителе допускается в соответствии с законодательством Российской Федерации);

м) документ, подтверждающий передачу проектной документации и (или) результатов инженерных изысканий застройщику (техническому заказчику) (или его копия в случае представления документов на бумажном носителе, если представление на бумажном носителе допускается в соответствии с законодательством Российской Федерации);

н) сведения о решении Правительства Российской Федерации о разработке и применении индивидуальных сметных нормативов (в случае, если такое решение принято в соответствии с пунктом 30 Положения о составе разделов проектной документации и требованиях к их содержанию, утвержденного постановлением Правительства Российской Федерации от 16.02.2008 № 87 «О составе разделов проектной документации и требованиях к их содержанию»).

2.6.2. Для проведения государственной экспертизы результатов инженерных изысканий до направления проектной документации на государственную экспертизу представляются:

а) заявление о проведении государственной экспертизы;



б) результаты инженерных изысканий в соответствии с требованиями (в том числе к составу указанных результатов), установленными законодательством Российской Федерации;

в) задание на выполнение инженерных изысканий (или его копия в случае представления документов на бумажном носителе, если представление на бумажном носителе допускается в соответствии с законодательством Российской Федерации);

г) документы, подтверждающие полномочия заявителя действовать от имени застройщика, технического заказчика (в случае, если заявитель не является техническим заказчиком и (или) застройщиком), в которых полномочия на заключение, изменение, исполнение, расторжение договора о проведении государственной экспертизы должны быть оговорены специально;

д) выписка из реестра членов саморегулируемой организации в области архитектурно-строительного проектирования и (или) инженерных изысканий, членом которой является исполнитель работ по подготовке проектной документации и (или) выполнению инженерных изысканий, действительная на дату передачи проектной документации и (или) результатов инженерных изысканий застройщику (техническому заказчику) (представляется в случае, если в соответствии с законодательством Российской Федерации требуется членство исполнителя работ по подготовке проектной документации и (или) выполнению инженерных изысканий в саморегулируемой организации в области архитектурно-строительного проектирования и (или) в области инженерных изысканий);

е) документы, подтверждающие, что для исполнителя работ по подготовке проектной документации и (или) выполнению инженерных изысканий не требуется членство в саморегулируемой организации в области архитектурно-строительного проектирования и (или) в области инженерных изысканий по основаниям, предусмотренным частью 2.1 статьи 47 и частью 4.1 статьи 48 Градостроительного кодекса Российской Федерации (предоставляется, если не представлена выписка из реестра членов саморегулируемой организации);

ж) выписка (выписки) из реестра акционеров (для исполнителей работ,

являющихся юридическими лицами, созданными в организационно-правовой форме акционерных обществ);

з) договор (договоры) подряда на подготовку проектной документации и (или) выполнение инженерных изысканий, в том числе в случае привлечения к исполнению обязательств по договору (договорам) иных лиц договор (договоры), заключенный (заключенные) генеральным подрядчиком с субподрядчиками (или их копии в случае представления документов на бумажном носителе, если представление на бумажном носителе допускается в соответствии с законодательством Российской Федерации);

и) документ, подтверждающий передачу проектной документации и (или) результатов инженерных изысканий застройщику (техническому заказчику) (или его копия в случае представления документов на бумажном носителе, если представление на бумажном носителе допускается в соответствии с законодательством Российской Федерации);

к) копия положительного сводного заключения о проведении публичного технологического аудита крупного инвестиционного проекта с государственным участием (в случае если проведение публичного технологического и ценового аудита является обязательным в соответствии с Положением о проведении публичного технологического и ценового аудита крупных инвестиционных проектов с государственным участием, утвержденным постановлением Правительства Российской Федерации от 30.04.2013 № 382 «О проведении публичного технологического и ценового аудита крупных инвестиционных проектов с государственным участием и о внесении изменений в некоторые акты Правительства Российской Федерации»).

2.6.3. Для проведения государственной экспертизы одновременно проектной документации, подготовленной с использованием проектной документации повторного использования, и результатов инженерных изысканий, выполненных для подготовки такой проектной документации, представляются:

а) заявление о проведении государственной экспертизы;

б) проектная документация на объект капитального строительства в соответствии с требованиями (в том числе к составу и содержанию разделов документации), установленными законодательством Российской Федерации;

в) задание на проектирование (или его копия в случае представления документов на бумажном носителе, если представление на бумажном носителе допускается в соответствии с законодательством Российской Федерации);

г) результаты инженерных изысканий в соответствии с требованиями (в том числе к составу указанных результатов), установленными законодательством Российской Федерации;

д) задание на выполнение инженерных изысканий (или его копия в случае представления документов на бумажном носителе, если представление на бумажном носителе допускается в соответствии с законодательством Российской Федерации);

е) копия положительного сводного заключения о проведении публичного технологического аудита крупного инвестиционного проекта с государственным участием (в случае если проведение публичного технологического и ценового аудита является обязательным в соответствии с Положением о проведении публичного технологического и ценового аудита крупных инвестиционных проектов с государственным участием, утвержденным постановлением Правительства Российской Федерации от 30.04.2013 № 382 «О проведении публичного технологического и ценового аудита крупных инвестиционных проектов с государственным участием и о внесении изменений в некоторые акты Правительства Российской Федерации»);

ж) документы, подтверждающие полномочия заявителя действовать от имени застройщика, технического заказчика (в случае, если заявитель не является техническим заказчиком и (или) застройщиком), в которых полномочия на заключение, изменение, исполнение, расторжение договора о проведении государственной экспертизы должны быть оговорены специально;

з) выписка из реестра членов саморегулируемой организации в области архитектурно-строительного проектирования и (или) инженерных изысканий, членом которой является исполнитель работ по подготовке проектной

документации и (или) выполнению инженерных изысканий, действительная на дату передачи проектной документации и (или) результатов инженерных изысканий застройщику (техническому заказчику) (представляется в случае, если в соответствии с законодательством Российской Федерации требуется членство исполнителя работ по подготовке проектной документации и (или) выполнению инженерных изысканий в саморегулируемой организации в области архитектурно-строительного проектирования и (или) в области инженерных изысканий);

и) документы, подтверждающие, что для исполнителя работ по подготовке проектной документации и (или) выполнению инженерных изысканий не требуется членство в саморегулируемой организации в области архитектурно-строительного проектирования и (или) в области инженерных изысканий по основаниям, предусмотренным частью 2.1 статьи 47 и частью 4.1 статьи 48 Градостроительного кодекса Российской Федерации (предоставляется, если не представлена выписка из реестра членов саморегулируемой организации);

к) выписка (выписки) из реестра акционеров (для исполнителей работ, являющихся юридическими лицами, созданными в организационно-правовой форме акционерных обществ);

л) договор (договоры) подряда на подготовку проектной документации и (или) выполнение инженерных изысканий, в том числе в случае привлечения к исполнению обязательств по договору (договорам) иных лиц договор (договоры), заключенный (заключенные) генеральным подрядчиком с субподрядчиками (или их копии в случае представления документов на бумажном носителе, если представление на бумажном носителе допускается в соответствии с законодательством Российской Федерации);

м) документ, подтверждающий передачу проектной документации и (или) результатов инженерных изысканий застройщику (техническому заказчику) (или его копия в случае представления документов на бумажном носителе, если представление на бумажном носителе допускается в соответствии с законодательством Российской Федерации);

н) сведения о решении Правительства Российской Федерации о разработке и применении индивидуальных сметных нормативов (в случае, если такое решение принято в соответствии с пунктом 30 Положения о составе разделов проектной документации и требованиях к их содержанию, утвержденного постановлением Правительства Российской Федерации от 16.02.2008 № 87 «О составе разделов проектной документации и требованиях к их содержанию»);

о) положительное заключение экспертизы в отношении применяемой проектной документации повторного использования (если данное заключение выдавалось вневедомственной экспертизой) и справка с указанием разделов представленной на государственную экспертизу проектной документации, которые не подвергались изменению и полностью соответствуют проектной документации повторного использования;

п) документ, подтверждающий право застройщика (технического заказчика) на использование проектной документации повторного использования, исключительное право на которую принадлежит иному лицу (договор об отчуждении исключительного права, лицензионный договор, сублицензионный договор и тому подобные);

р) документ, подтверждающий аналогичность назначения и проектной мощности проектируемого объекта капитального строительства и соответствие природных и иных условий территории, на которой планируется осуществлять строительство такого объекта капитального строительства, назначению, проектной мощности объекта капитального строительства и условиям территории, с учетом которых проектная документация повторного использования, которая использована для проектирования, подготавливалась для первоначального применения, в случае если законодательством Российской Федерации установлено требование о подготовке проектной документации с обязательным использованием проектной документации повторного использования.

2.6.4. Для проведения государственной экспертизы проектной документации после проведения государственной экспертизы результатов

инженерных изысканий, выполненных для подготовки такой проектной документации, представляются:

а) заявление о проведении государственной экспертизы;

б) проектная документация на объект капитального строительства в соответствии с требованиями (в том числе к составу и содержанию разделов документации), установленными законодательством Российской Федерации;

в) задание на проектирование (или его копия в случае представления документов на бумажном носителе, если представление на бумажном носителе допускается в соответствии с законодательством Российской Федерации);

г) документы, подтверждающие полномочия заявителя действовать от имени застройщика, технического заказчика (в случае, если заявитель не является техническим заказчиком и (или) застройщиком), в которых полномочия на заключение, изменение, исполнение, расторжение договора о проведении государственной экспертизы должны быть оговорены специально;

д) копия положительного сводного заключения о проведении публичного технологического аудита крупного инвестиционного проекта с государственным участием (в случае если проведение публичного технологического и ценового аудита является обязательным в соответствии с Положением о проведении публичного технологического и ценового аудита крупных инвестиционных проектов с государственным участием, утвержденным постановлением Правительства Российской Федерации от 30.04.2013 № 382 «О проведении публичного технологического и ценового аудита крупных инвестиционных проектов с государственным участием и о внесении изменений в некоторые акты Правительства Российской Федерации»);

е) выписка из реестра членов саморегулируемой организации в области архитектурно-строительного проектирования, членом которой является исполнитель работ по подготовке проектной документации и (или) выполнению инженерных изысканий, действительная на дату передачи проектной документации и (или) результатов инженерных изысканий застройщику (техническому заказчику) (представляется в случае, если в соответствии с законодательством Российской Федерации требуется членство исполнителя работ

по подготовке проектной документации и (или) выполнению инженерных изысканий в саморегулируемой организации в области архитектурно-строительного проектирования и (или) в области инженерных изысканий;

ж) документы, подтверждающие, что для исполнителя работ по подготовке проектной документации не требуется членство в саморегулируемой организации в области архитектурно-строительного проектирования и (или) в области инженерных изысканий по основаниям, предусмотренным частью 2.1 статьи 47 и частью 4.1 статьи 48 Градостроительного кодекса Российской Федерации (предоставляется, если не представлена выписка из реестра членов саморегулируемой организации);

з) выписка (выписки) из реестра акционеров (для исполнителей работ, являющихся юридическими лицами, созданными в организационно-правовой форме акционерных обществ);

и) договор (договоры) подряда на подготовку проектной документации, в том числе в случае привлечения к исполнению обязательств по договору (договорам) иных лиц договор (договоры), заключенный (заключенные) генеральным подрядчиком с субподрядчиками (или их копии в случае представления документов на бумажном носителе, если представление на бумажном носителе допускается в соответствии с законодательством Российской Федерации);

к) документ, подтверждающий передачу проектной документации застройщику (техническому заказчику) (или его копия в случае представления документов на бумажном носителе, если представление на бумажном носителе допускается в соответствии с законодательством Российской Федерации);

л) сведения о решении Правительства Российской Федерации о разработке и применении индивидуальных сметных нормативов (в случае, если такое решение принято в соответствии с пунктом 30 Положения о составе разделов проектной документации и требованиях к их содержанию, утвержденного постановлением Правительства Российской Федерации от 16.02.2008 № 87 «О составе разделов проектной документации и требованиях к их содержанию»).

В случае подготовки проектной документации с использованием проектной документации повторного использования также представляются документы:

положительное заключение экспертизы в отношении применяемой проектной документации повторного использования (если данное заключение выдавалось вневедомственной экспертизой) и справка с указанием разделов представленной на государственную экспертизу проектной документации, которые не подвергались изменению и полностью соответствуют проектной документации повторного использования;

документ, подтверждающий право застройщика (технического заказчика) на использование проектной документации повторного использования, исключительное право на которую принадлежит иному лицу (договор об отчуждении исключительного права, лицензионный договор, сублицензионный договор и тому подобные);

документ, подтверждающий аналогичность назначения и проектной мощности проектируемого объекта капитального строительства и соответствие природных и иных условий территории, на которой планируется осуществлять строительство такого объекта капитального строительства, назначению, проектной мощности объекта капитального строительства и условиям территории, с учетом которых проектная документация повторного использования, которая использована для проектирования, подготавливалась для первоначального применения, в случае если законодательством Российской Федерации установлено требование о подготовке проектной документации с обязательным использованием проектной документации повторного использования.

2.6.5. Для проведения проверки сметной стоимости строительства, реконструкции, а также капитального ремонта автомобильных дорог общего пользования объектов капитального строительства заявитель представляет:

а) заявление о проведении проверки сметной стоимости, которое подписывается руководителем застройщика (технического заказчика) и в котором указываются:



идентификационные сведения о лицах, осуществивших подготовку проектной документации и выполнивших инженерные изыскания (фамилия, имя, отчество, реквизиты документа, удостоверяющего личность, почтовый адрес места жительства индивидуального предпринимателя, полное наименование и место нахождения юридического лица);

идентификационные сведения об объекте капитального строительства, проектная документация в отношении которого представлена для проверки сметной стоимости (наименование объекта предполагаемого строительства, почтовый (строительный) адрес объекта капитального строительства, основные технико-экономические характеристики объекта капитального строительства (площадь, объем, протяженность, количество этажей, производственная мощность и т.п.));

идентификационные сведения о заявителе (фамилия, имя, отчество, реквизиты документа, удостоверяющего личность, почтовый адрес места жительства застройщика (технического заказчика) - физического лица, полное наименование юридического лица, место нахождения застройщика (технического заказчика) - юридического лица, а в случае если застройщик (технический заказчик) и заявитель не одно и то же лицо - указанные сведения также в отношении заявителя);

сведения о сметной или предполагаемой (предельной) стоимости объекта капитального строительства, содержащиеся в решении об утверждении федеральной целевой программы, региональной (муниципальной) программы, либо о подготовке и реализации бюджетных инвестиций в объекты государственной (муниципальной) собственности, либо о предоставлении субсидии на осуществление капитальных вложений в объекты государственной (муниципальной) собственности, либо о предоставлении субсидий государственным корпорациям (компаниям), публично-правовым компаниям, в том числе в виде имущественного взноса, на осуществление капитальных вложений в объекты капитального строительства, находящиеся в собственности государственных корпораций (компаний), публично-правовых компаний, или в целях предоставления взноса в уставные (складочные) капиталы юридических

лиц, акции (доли) которых принадлежат указанным государственным корпорациям (компаниям), публично-правовым компаниям, на осуществление капитальных вложений в объекты капитального строительства, находящиеся в собственности таких юридических лиц, или для последующего предоставления взноса в уставные (складочные) капиталы дочерних обществ таких юридических лиц на осуществление капитальных вложений в объекты капитального строительства, находящиеся в собственности указанных дочерних обществ, либо о предоставлении субсидий юридическим лицам, 100 процентов акций (долей) которых принадлежит Российской Федерации, на осуществление капитальных вложений в объекты капитального строительства, находящиеся в собственности указанных юридических лиц, либо о предоставлении субсидий бюджетных инвестиций из бюджетов бюджетной системы Российской Федерации юридическим лицам, не являющимся государственными или муниципальными учреждениями и государственными или муниципальными унитарными предприятиями, на осуществление капитальных вложений в объекты капитального строительства, находящиеся в собственности указанных юридических лиц, или в целях предоставления взноса в уставные (складочные) капиталы дочерних обществ указанных юридических лиц на осуществление капитальных вложений в объекты капитального строительства, находящиеся в собственности таких дочерних обществ, либо в отношении объекта капитального строительства при детализации мероприятий (укрупненных инвестиционных проектов) региональных (муниципальных) программ, принятых в установленном бюджетным законодательством порядке;

б) согласованную руководителем главного распорядителя средств областного бюджета в отношении объектов государственной собственности Самарской области или главным распорядителем средств местного бюджета в отношении объектов муниципальной собственности проектную документацию на объект капитального строительства. Проектная документация на объекты капитального строительства юридических лиц, созданных Российской Федерацией, субъектами Российской Федерации, муниципальными образованиями, юридических лиц, доля Российской Федерации, субъектов

Российской Федерации, муниципальных образований в уставных (складочных) капиталах которых составляет более 50 процентов, строительство которых осуществляется без привлечения средств бюджетов бюджетной системы Российской Федерации, согласовывается с руководителем такого юридического лица. Проектная документация на объекты капитального строительства юридических лиц, не являющихся государственными или муниципальными учреждениями, государственными или муниципальными унитарными предприятиями, строительство которых финансируется с привлечением средств бюджетов бюджетной системы Российской Федерации, согласовывается с руководителем такого юридического лица.

В случае, если проведение государственной экспертизы проектной документации и (или) результатов инженерных изысканий является обязательным, одновременно с заявлением о проведении проверки сметной стоимости подается заявление о проведении государственной экспертизы проектной документации, при этом проектная документация повторно не представляется;

в) ведомости объемов работ, учтенных в сметных расчетах;

г) задание на проектирование;

д) задание на выполнение инженерных изысканий (кроме случаев, указанных в пункте 2.6.8. настоящего Административного регламента);

е) результаты инженерных изысканий (кроме случаев, указанных в пункте 2.6.8. настоящего Административного регламента);

ж) документы, которые подтверждают полномочия заявителя действовать от имени застройщика (технического заказчика) (если заявитель не является застройщиком (техническим заказчиком)) и в которых полномочия на заключение, изменение, исполнение, расторжение договора о проведении проверки сметной стоимости (далее - договор) оговариваются специально;

з) в отношении объектов капитального строительства государственной собственности Самарской области и (или) муниципальной собственности, в том числе объектов, строительство которых финансируется с привлечением средств федерального бюджета, - решение по объекту капитального строительства

(решение о подготовке и реализации бюджетных инвестиций в объекты соответственно государственной собственности Самарской области или муниципальной собственности, принятое в установленном порядке);

и) в отношении объектов капитального строительства, строительство которых финансируется с привлечением средств государственных компаний и корпораций (без привлечения средств бюджетов бюджетной системы Российской Федерации), - решение руководителя такого юридического лица;

к) в случае подготовки проектной документации в отношении отдельного этапа строительства объекта капитального строительства - решение (акт) руководителя государственной компании, корпорации об осуществлении строительства объекта капитального строительства по этапам, предусматривающее разбивку сметной стоимости строительства, реконструкции, капитального ремонта объекта капитального строительства и его мощности по этапам строительства и подтверждающее, что общая сметная стоимость строительства объекта по всем этапам не превысит установленную предполагаемую (предельную) стоимость строительства объекта при сохранении общей мощности объекта капитального строительства.

2.6.6. Для проведения проверки сметной стоимости строительства, реконструкции объектов капитального строительства, в отношении которых не требуется подготовка проектной документации и такая документация не разрабатывалась по инициативе застройщика, заявитель представляет в организацию по проведению проверки сметной стоимости документы, указанные в подпунктах «а», «в», «ж» - «к» пункта 2.6.5. настоящего Административного регламента, а также сводный сметный расчет стоимости строительства, реконструкции, согласованный руководителем главного распорядителя средств областного бюджета в отношении объектов государственной собственности Самарской области, главного распорядителя средств местного бюджета в отношении объектов муниципальной собственности, руководителем юридического лица, созданного Российской Федерацией, субъектом Российской Федерации, муниципальным образованием, юридическим лицом, доля Российской Федерации, субъекта Российской Федерации, муниципального образования в

уставном (складочном) капитале которого составляет более 50 процентов, в отношении объектов такого юридического лица, строительство, реконструкция которых осуществляется без привлечения средств бюджетов бюджетной системы Российской Федерации, или руководителем юридического лица, не являющегося государственным или муниципальным учреждением, государственным или муниципальным унитарным предприятием, в отношении объектов такого юридического лица, строительство, реконструкция которых финансируется с привлечением средств бюджетов бюджетной системы Российской Федерации.

2.6.7. Для проведения проверки сметной стоимости капитального ремонта объектов капитального строительства представляются:

а) документы, указанные в подпунктах «а», «в», «ж» - «к» пункта 2.6.5. настоящего Административного регламента;

б) смета на капитальный ремонт, согласованная на предмет установления предполагаемой (предельной) стоимости капитального ремонта в отношении соответствующих объектов капитального строительства следующими лицами:

руководителем (уполномоченным руководителем в установленном порядке заместителем руководителя или должностным лицом, уполномоченным руководителем на распределение лимитов бюджетных обязательств) главного распорядителя средств федерального бюджета - в отношении объектов федеральной собственности, главного распорядителя средств бюджета субъекта Российской Федерации - в отношении объектов государственной собственности субъектов Российской Федерации, главного распорядителя средств местного бюджета - в отношении объектов муниципальной собственности;

руководителем юридического лица, созданного Российской Федерацией, субъектом Российской Федерации, муниципальным образованием, юридического лица, доля Российской Федерации, субъекта Российской Федерации, муниципального образования в уставном (складочном) капитале которого составляет более 50 процентов, - в отношении объектов такого юридического лица, капитальный ремонт которых осуществляется без привлечения средств бюджетов бюджетной системы Российской Федерации;

руководителем юридического лица, не являющегося государственным или муниципальным учреждением, государственным или муниципальным унитарным предприятием, - в отношении объектов такого юридического лица, капитальный ремонт которых финансируется с привлечением средств бюджетов бюджетной системы Российской Федерации.

в) акт технического осмотра объекта капитального строительства (документ, содержащий сведения о результатах обследования объекта капитального строительства, техническом состоянии строительных конструкций и инженерного оборудования такого объекта и количественной оценке фактических показателей качества строительных конструкций и инженерного оборудования по состоянию на дату обследования, для определения состава, объемов и сроков работ по капитальному ремонту объекта капитального строительства);

г) дефектная ведомость (первичный учетный документ, подготовленный по результатам обследования технического состояния объекта капитального строительства и содержащий перечень дефектов строительных конструкций и инженерного оборудования объекта капитального строительства с указанием качественных и количественных характеристик таких дефектов);

д) в случае если на основании задания застройщика или технического заказчика осуществлена подготовка иных разделов проектной документации помимо сметной документации, в дополнение к документам, указанным в подпунктах «а» - «г» настоящего пункта, - иные разделы проектной документации.

2.6.8. Для проведения проверки сметной стоимости работ по сохранению объектов культурного наследия, затрагивающих конструктивные и другие характеристики надежности и безопасности таких объектов, представляются:

а) документы, указанные в подпунктах «а», «в», «ж» - «к» пункта 2.6.5. настоящего Административного регламента;

б) смета на проведение работ по сохранению объекта культурного наследия, согласованная в части установления предполагаемой (предельной) стоимости таких работ в отношении соответствующих объектов следующими лицами:

руководителем (уполномоченным руководителем в установленном порядке заместителем руководителя или должностным лицом, уполномоченным руководителем на распределение лимитов бюджетных обязательств) главного распорядителя средств федерального бюджета - в отношении объектов федеральной собственности, главного распорядителя средств бюджета субъекта Российской Федерации - в отношении объектов государственной собственности субъектов Российской Федерации, главного распорядителя средств местного бюджета - в отношении объектов муниципальной собственности;

руководителем юридического лица, созданного Российской Федерацией, субъектом Российской Федерации, муниципальным образованием, юридическим лицом, доля Российской Федерации, субъекта Российской Федерации, муниципального образования в уставном (складочном) капитале которого составляет более 50 процентов, - в отношении объектов такого юридического лица, капитальный ремонт которых осуществляется без привлечения средств бюджетов бюджетной системы Российской Федерации;

руководителем юридического лица, не являющегося государственным или муниципальным учреждением, государственным или муниципальным унитарным предприятием, - в отношении объектов такого юридического лица, капитальный ремонт которых финансируется с привлечением средств бюджетов бюджетной системы Российской Федерации.

в) акт технического осмотра объекта культурного наследия (документ, содержащий сведения о результатах обследования объекта, техническом состоянии строительных конструкций и инженерного оборудования объекта и количественной оценке фактических показателей качества строительных конструкций и инженерного оборудования по состоянию на дату обследования, для определения состава, объемов и сроков работ по сохранению объекта культурного наследия);

г) дефектная ведомость (первичный учетный документ, подготовленный в соответствии с требованиями законодательства Российской Федерации о бухгалтерском учете по результатам обследования технического состояния объекта культурного наследия и содержащий перечень дефектов строительных

конструкций и инженерного оборудования объекта культурного наследия с указанием качественных и количественных характеристик таких дефектов);

д) в случае проведения проверки сметной стоимости работ по сохранению объекта культурного наследия, при проведении которых предполагается замена и (или) восстановление несущих строительных конструкций объекта культурного наследия, за исключением замены отдельных элементов таких конструкций на аналогичные или иные улучшающие показатели таких конструкций элементы и (или) восстановления указанных элементов, - документы, указанные в подпунктах «а» - «к» пункта 2.6.5 настоящего Административного регламента и подпункте «г» настоящего пункта;

е) в случае подготовки проектной документации в отношении отдельного этапа работ по сохранению объекта культурного наследия, финансирование которых осуществляется за счет средств государственной компании, корпорации, - указанное решение (акт) руководителя государственной компании, корпорации.

2.6.9. Для проведения проверки сметной стоимости одновременно с проведением государственной экспертизы проектной документации после проведения государственной экспертизы результатов инженерных изысканий, выполненных для подготовки проектной документации, представляются документы, предусмотренные пунктом 2.6.5. настоящего Административного регламента. При этом задание на выполнение инженерных изысканий и результаты инженерных изысканий не представляются.

2.6.10. Для проведения проверки сметной стоимости после проведения государственной экспертизы проектной документации представляются документы, предусмотренные подпунктами «а» - «г», «ж» - «к» пункта 2.6.5. настоящего Административного регламента. При этом состав и содержание разделов проектной документации, представляемой для проведения проверки сметной стоимости, определяются в договоре.

2.7. Учреждение вправе направить заявителю мотивированный письменный запрос о необходимости представления дополнительных расчетных обоснований предусмотренных в сметной документации затрат, для расчета которых не установлены сметные нормы, либо конструктивных, технологических и других



решений, предусмотренных проектной документацией, а также материалов инженерных изысканий, подтверждающих необходимость выполнения работ, расходы на которые включены в сметную документацию. Указанные обоснования и материалы представляются заявителем в 10-дневный срок с даты получения соответствующего запроса. Не допускается требовать от заявителей представление иных сведений и документов.

2.8. В случае если после составления 11 или 9 раздела проектной документации сметные нормативы и (или) сметные цены строительных ресурсов, с учетом которых были осуществлены расчеты сметной стоимости строительства, изменились, представление сметной документации для проведения проверки сметной стоимости осуществляется после корректировки этой документации с учетом цен, сложившихся на дату ее представления для проведения проверки.

2.9. В случае если строительство, реконструкция, капитальный ремонт объекта капитального строительства, работы по сохранению объектов культурного наследия планируется осуществлять отдельными этапами, проверка сметной стоимости может проводиться применительно к отдельному этапу строительства. В этом случае документы, указанные в подпункте «б» пункта 2.6.5. настоящего Административного регламента, представляются применительно к этапам строительства.

2.10. В случае если до проведения публичного технологического и ценового аудита, предусмотренного Положением о проведении публичного технологического и ценового аудита крупных инвестиционных проектов с государственным участием, утвержденным постановлением Правительства Российской Федерации от 30.04.2013 № 382 «О проведении публичного технологического и ценового аудита крупных инвестиционных проектов с государственным участием и о внесении изменений в некоторые акты Правительства Российской Федерации», в отношении объекта капитального строительства получено положительное заключение о достоверности определения сметной стоимости и по результатам проведения публичного технологического и ценового аудита в проектную документацию не были внесены изменения, проверка сметной стоимости повторно не проводится.

2.11. Документы для проведения проверки сметной стоимости представляются в форме электронных документов, а при наличии в документах сведений, составляющих государственную тайну - на бумажном носителе.

При представлении документов для проведения проверки сметной стоимости в форме электронных документов, в том числе с использованием Регионального портала, соблюдаются следующие условия:

электронные документы подписываются лицами, обладающими полномочиями на их подписание в соответствии с законодательством Российской Федерации, с использованием усиленной квалифицированной электронной подписи, предусмотренной Федеральным законом «Об электронной подписи»;

формат электронных документов должен соответствовать требованиям, утверждаемым Министерством строительства и жилищно-коммунального хозяйства Российской Федерации.

В случае представления документов для проведения проверки сметной стоимости на бумажном носителе их формат определяется договором. При этом отдельные документы могут представляться также в форме электронных документов, если это допускается в соответствии с законодательством Российской Федерации.

2.12. Документы, указанные в пунктах 2.6.1. – 2.6.7. Административного регламента, представляются в форме электронных документов с использованием Регионального портала.

Документы, представляемые в электронной форме, подписываются руководителем организации или уполномоченным им лицом с использованием усиленной квалифицированной электронной подписи, предусмотренной Федеральным законом «Об электронной подписи».

Требования к формату документов, представляемых в электронной форме, утверждаются Министерством строительства и жилищно-коммунального хозяйства Российской Федерации.

Доступ граждан к получению государственной услуги в электронной форме путем подачи электронного заявления и документов, необходимых для предоставления государственной услуги, осуществляется посредством

использования ключей усиленной квалифицированной электронной подписи и регистрации в федеральной государственной информационной системе «Единая система идентификации и аутентификации в инфраструктуре, обеспечивающей информационно-технологическое взаимодействие информационных систем, используемых для предоставления государственных и муниципальных услуг в электронной форме.

2.13. Документами и информацией, необходимыми в соответствии с нормативными правовыми актами для предоставления государственной услуги, которые находятся в распоряжении иных органов и организаций и запрашиваются уполномоченным органом в органах (организациях), в распоряжении которых они находятся, если заявитель не представил такие документы и информацию самостоятельно, являются:

2.13.1. Для проведения государственной экспертизы одновременно проектной документации и результатов инженерных изысканий, выполненных для подготовки такой проектной документации:

выписка (выписки) из Единого государственного реестра юридических лиц (если заявитель является юридическим лицом), выданная не ранее чем за 30 дней до даты подачи заявления.

2.13.2. Для проведения государственной экспертизы результатов инженерных изысканий до направления проектной документации на государственную экспертизу:

выписка (выписки) из Единого государственного реестра юридических лиц (если заявитель является юридическим лицом), выданная не ранее чем за 30 дней до даты подачи заявления.

2.13.3. Для проведения государственной экспертизы одновременно проектной документации, подготовленной с использованием проектной документации повторного использования, и результатов инженерных изысканий, выполненных для подготовки такой проектной документации:

выписка (выписки) из Единого государственного реестра юридических лиц (если заявитель является юридическим лицом), выданная не ранее чем за 30 дней до даты подачи заявления;

положительное заключение экспертизы в отношении применяемой проектной документации повторного использования (если данное заключение выдавалось государственной экспертизой).

2.13.4. Для проведения государственной экспертизы проектной документации после проведения государственной экспертизы результатов инженерных изысканий, выполненных для подготовки такой проектной документации:

положительное заключение государственной экспертизы результатов инженерных изысканий;

выписка (выписки) из Единого государственного реестра юридических лиц (если заявитель является юридическим лицом), выданная не ранее чем за 30 дней до даты подачи заявления;

положительное заключение экспертизы в отношении применяемой проектной документации повторного использования (если данное заключение выдавалось государственной экспертизой).

2.13.5. Для проведения проверки сметной стоимости строительства, реконструкции, а также капитального ремонта автомобильных дорог общего пользования объектов капитального строительства:

в случае если проектная документация в соответствии с Градостроительным кодексом Российской Федерации подлежит государственной экспертизе - положительное заключение государственной экспертизы проектной документации и (или) результатов инженерных изысканий (если организация по проведению проверки сметной стоимости и орган (организация), который проводил государственную экспертизу проектной документации, не совпадают);

в отношении объектов капитального строительства юридических лиц, не являющихся государственными или муниципальными учреждениями и государственными или муниципальными унитарными предприятиями, включая государственные компании и корпорации, строительство которых финансируется с привлечением средств бюджетов бюджетной системы Российской Федерации, - решение по объекту капитального строительства (нормативный правовой акт Правительства Российской Федерации, высшего органа исполнительной власти

субъекта Российской Федерации, органа местного самоуправления), принятое в соответствии с абзацем вторым пункта 8 статьи 78, пунктом 2 статьи 78.3 или абзацем вторым пункта 1 статьи 80 Бюджетного кодекса Российской Федерации, содержащее информацию об объекте капитального строительства, в том числе о его сметной или предполагаемой (предельной) стоимости и мощности);

в случае подготовки проектной документации в отношении отдельного этапа строительства объекта капитального строительства - решение (акт) главного распорядителя средств соответствующего бюджета об осуществлении строительства объекта капитального строительства по этапам, предусматривающее разбивку сметной стоимости строительства, реконструкции, капитального ремонта объекта капитального строительства и его мощности по этапам строительства и подтверждающее, что общая сметная стоимость строительства объекта по всем этапам не превысит установленную предполагаемую (предельную) стоимость строительства объекта при сохранении общей мощности объекта капитального строительства.

2.13.6. Для проведения проверки сметной стоимости работ по сохранению объектов культурного наследия, затрагивающих конструктивные и другие характеристики надежности и безопасности таких объектов:

в случае подготовки проектной документации в отношении отдельного этапа работ по сохранению объекта культурного наследия - решение (акт) руководителя соответствующего федерального органа исполнительной власти (руководителя высшего исполнительного органа государственной власти субъекта Российской Федерации) - главного распорядителя средств соответствующего бюджета об осуществлении работ по сохранению объекта культурного наследия по этапам, предусматривающее разбивку сметной стоимости работ по сохранению объекта культурного наследия и его мощности по этапам работ и подтверждающее, что общая сметная стоимость работ по сохранению объекта культурного наследия по всем этапам не превысит установленную предполагаемую (предельную) стоимость работ по сохранению объекта культурного наследия;

документ о согласовании проектной документации на проведение работ по сохранению объекта культурного наследия, включенного в единый государственный реестр объектов культурного наследия (памятников истории и культуры) народов Российской Федерации, или выявленного объекта культурного наследия, выданный органом охраны объектов культурного наследия в соответствии с Федеральным законом «Об объектах культурного наследия (памятниках истории и культуры) народов Российской Федерации».

2.13.7. Для проведения проверки сметной стоимости одновременно с проведением государственной экспертизы проектной документации после проведения государственной экспертизы результатов инженерных изысканий, выполненных для подготовки проектной документации:

положительное заключение государственной экспертизы результатов инженерных изысканий.

2.14. При предоставлении государственной услуги Учреждение не вправе требовать от заявителя:

представления документов и информации или осуществления действий, которые не предусмотрены нормативными правовыми актами, регулирующими отношения, возникающие в связи с предоставлением государственной услуги;

представления документов и информации, которые в соответствии с нормативными правовыми актами Российской Федерации, нормативными правовыми актами Самарской области и муниципальными правовыми актами находятся в распоряжении государственных органов, органов местного самоуправления и иных органов, участвующих в предоставлении государственной услуги.

2.15. Исчерпывающий перечень оснований для отказа в приеме документов, необходимых для предоставления государственной услуги.

2.15.1. Решение об оставлении без рассмотрения документов, представленных для проведения государственной экспертизы, принимается при наличии следующих оснований:

государственная экспертиза должна осуществляться иной организацией по проведению государственной экспертизы;

документы представлены с нарушением требований, предусмотренных подпунктом «л» пункта 2 постановления Правительства Российской Федерации от 05.03.2007 № 145 «О порядке организации и проведения государственной экспертизы проектной документации и результатов инженерных изысканий».

В случае принятия решения об оставлении без рассмотрения документов, представленных для проведения государственной экспертизы, или об отказе в их принятии документы, представленные на бумажном носителе, возвращаются (за исключением заявления о проведении государственной экспертизы) заявителю. Документы, представленные в электронной форме (за исключением заявления о проведении государственной экспертизы), подлежат хранению в течение не менее чем 3 месяцев.

2.15.2. Представленные для проведения проверки сметной стоимости документы не подлежат рассмотрению по существу по следующим основаниям:

проверка строительства, реконструкции, капитального ремонта объекта капитального строительства, работ по сохранению объекта культурного наследия должна осуществляться иной организацией;

несоответствие проектной документации составу и требованиям к содержанию разделов проектной документации, установленным законодательством Российской Федерации, в том числе требованию, установленному пунктом 12 Положения о порядке проведения проверки достоверности определения сметной стоимости объектов капитального строительства, строительство которых финансируется с привлечением средств бюджетов бюджетной системы Российской Федерации, средств юридических лиц, созданных Российской Федерацией, субъектами Российской Федерации, муниципальными образованиями, юридических лиц, доля Российской Федерации, субъектов Российской Федерации, муниципальных образований в уставных (складочных) капиталах которых составляет более 50 процентов, утвержденного постановлением Правительства Российской Федерации от 18.05.2009 № 427;

представление не всех документов, предусмотренных пунктами 2.6.5. – 2.6.10. настоящего Административного регламента, или представление

документов с нарушением требований, установленных пунктом 2.11. настоящего Административного регламента.

2.16. Исчерпывающий перечень оснований для приостановления предоставления государственной услуги или отказа в предоставлении государственной услуги.

2.16.1. Основаниями для отказа в принятии проектной документации и (или) результатов инженерных изысканий, представленных на государственную экспертизу, или приостановления их принятия являются:

отсутствие в проектной документации разделов, предусмотренных частями 12 и 13 статьи 48 Градостроительного кодекса Российской Федерации (далее – Кодекс);

несоответствие разделов проектной документации требованиям к содержанию разделов проектной документации, установленным в соответствии с частью 13 статьи 48 Кодекса;

несоответствие результатов инженерных изысканий составу и форме, установленным в соответствии с частью 6 статьи 47 Кодекса;

представление не всех документов, указанных в пунктах 2.6.1. – 2.6.4. Административного регламента, необходимых для проведения государственной экспертизы;

отсутствие положительного заключения государственной экспертизы результатов инженерных изысканий (в случае, если проектная документация направлена на государственную экспертизу после государственной экспертизы результатов инженерных изысканий);

подготовка проектной документации, представленной на государственную экспертизу, лицом, которое не соответствует требованиям, указанным в частях 4 и 5 статьи 48 Кодекса;

выполнение инженерных изысканий, результаты которых направлены на государственную экспертизу, лицом, которое не соответствует требованиям, указанным в частях 2 и 3 статьи 47 Кодекса.

В случае если недостатки в представленных на бумажном носителе документах, послужившие основанием для отказа в принятии документов на



государственную экспертизу, можно устранить без возврата документов и заявитель не настаивает на их возврате, организация по проведению экспертизы устанавливает срок для устранения таких недостатков, который не должен превышать 30 дней.

При наличии возможности устранения в представленных в электронной форме документах недостатков, послуживших основанием для отказа в принятии документов на государственную экспертизу, организация по проведению экспертизы устанавливает срок для устранения таких недостатков, который не должен превышать 30 дней.

2.16.2. Основания для отказа в принятии документов, представленных для проверки сметной стоимости, или приостановления их принятия.

В случае если в представленных заявителем документах выявлены недостатки, являющиеся основанием для признания документов не подлежащими рассмотрению по существу, но которые можно устранить, и заявитель не настаивает на возврате документов, представленных на бумажном носителе, организация по проверке сметной стоимости устанавливает срок для устранения таких недостатков, не превышающий 30 календарных дней. В случае неустранения недостатков в установленный срок документы, представленные на бумажном носителе, за исключением заявления о проведении проверки сметной стоимости, подлежат возврату заявителю.

2.17. Услуги, которые являются необходимыми и обязательными для предоставления государственной услуги и предоставляются организациями, участвующими в предоставлении государственной услуги, не предусмотрены.

2.18. Размер платы, взимаемой с Заявителя при предоставлении государственной услуги, и способы ее взимания в случаях, предусмотренных федеральными законами, принимаемыми в соответствии с ними иными нормативными правовыми актами Российской Федерации и нормативными правовыми актами Самарской области.

2.18.1. Предоставление государственной услуги осуществляется на договорной основе за счет средств Заявителя.

2.18.2. Оплата государственной услуги производится независимо от ее результатов, в размере, установленном Правительством Российской Федерации.

2.18.3. Размер платы, взимаемой с Заявителя за проведение государственной экспертизы проектной документации, определяется в соответствии с пунктами 51–57 Положения об организации и проведении государственной экспертизы проектной документации и результатов инженерных изысканий, утвержденного постановлением Правительства Российской Федерации от 05.03.2007 № 145 «О порядке организации и проведения государственной экспертизы проектной документации и результатов инженерных изысканий» (далее – Положение).

2.18.4. За проведение повторной государственной экспертизы взимается плата в размере 30 процентов размера платы за проведение первичной государственной экспертизы.

В случае если документы на проведение повторной государственной экспертизы в отношении жилых объектов капитального строительства поданы в течение 14 дней после получения отрицательного заключения, плата за проведение повторной государственной экспертизы не взимается.

2.18.5. За выдачу заключения о модификации проектной документации взимается плата в размере 10 процентов размера платы за проведение государственной экспертизы проектной документации, в отношении которой проведена модификация, рассчитанная на дату заключения договора об оказании услуг по выдаче заключения о модификации проектной документации.

2.18.6. За проведение проверки сметной стоимости взимается плата в размере:

- а) 20 тыс. рублей - в случае проведения проверки сметной стоимости: строительства, реконструкции объектов капитального строительства; работ по сохранению объектов культурного наследия, при проведении которых предполагается замена и (или) восстановление несущих строительных конструкций объекта культурного наследия, за исключением замены отдельных элементов таких конструкций на аналогичные или иные улучшающие показатели таких конструкций элементы и (или) восстановления указанных элементов; капитального ремонта автомобильных дорог общего пользования;

капитального ремонта объектов капитального строительства (за исключением автомобильных дорог общего пользования), сметная стоимость которого составляет от 10 млн. рублей и выше;

б) 10 тыс. рублей - в случае проведения проверки сметной стоимости:

капитального ремонта объектов капитального строительства (за исключением автомобильных дорог общего пользования), сметная стоимость которого составляет до 10 млн. рублей;

работ по сохранению объектов культурного наследия, не указанных в подпункте «а» настоящего пункта;

в) За проведение повторной проверки сметной стоимости взимается плата в размере 30 процентов размера платы за проведение первичной проверки сметной стоимости.

2.18.7. Плата за проведение проверки сметной стоимости осуществляется в пределах средств, предусмотренных в сметной документации на разработку проектной документации и проведение государственной экспертизы проектной документации и результатов инженерных изысканий.

2.18.8. Оказание государственной услуги начинается после поступления на счет Учреждения платы от Заявителя и завершается направлением (вручением) Заявителю заключения государственной экспертизы и (или) заключения о проведении проверки достоверности определения сметной стоимости объекта капитального строительства.

2.19. Максимальный срок ожидания в очереди при подаче запроса о предоставлении государственной услуги и при получении результата предоставления государственной услуги.

Максимальный срок ожидания Заявителями в очереди при подаче комплекта документов, в том числе заявления о предоставлении государственной услуги и при получении результата предоставления государственной услуги не должен превышать 15 минут.

2.20. Срок регистрации запроса Заявителя о предоставлении государственной услуги.

Регистрация запроса Заявителя о предоставлении государственной услуги осуществляется в день его поступления. Заявления, поступившие после 17.30 часов, регистрируются на следующий рабочий день.

2.21. Требования к помещениям, в которых предоставляется государственная услуга, к залу ожидания, местам для заполнения запросов о предоставлении государственной услуги, информационным стендам с образцами их заполнения и перечнем документов, необходимых для предоставления государственной услуги.

Здание, в котором расположено Учреждение, должно быть оборудовано отдельным входом для свободного доступа заинтересованных лиц.

Вход в здание Учреждения оборудуется пандусами, расширенными проходами, позволяющими обеспечить беспрепятственный доступ инвалидов, включая инвалидов, использующих кресла-коляски.

Центральный вход в здание Учреждения должен быть оборудован информационной табличкой (вывеской), содержащей информацию о наименовании и режиме работы Учреждения с использованием укрупненного шрифта и плоско-точечного шрифта Брайля.

Сотрудники Учреждения обеспечивают сопровождение инвалидов, имеющих стойкие расстройства функции зрения и самостоятельного передвижения, и оказание им помощи при передвижении в здании и помещениях Учреждения.

В помещениях для работы с заинтересованными лицами размещаются информационные стенды, содержащие образцы заполнения запросов о предоставлении государственной и перечни документов, необходимых для предоставления государственной услуги.

Для инвалидов по зрению обеспечивается дублирование необходимой для ознакомления зрительной информации, а также надписей, знаков и иной текстовой и графической информации знаками, выполненными укрупненным шрифтом и рельефно-точечным шрифтом Брайля.

Для инвалидов по слуху обеспечивается дублирование необходимой для ознакомления звуковой информации текстовой и графической информацией (бегущей строкой).

В помещения Учреждения обеспечивается допуск сурдопереводчика и тифлосурдопереводчика.

В помещения Учреждения обеспечивается допуск собаки-проводника при наличии документа, подтверждающего ее специальное обучение, выданного по форме и в порядке, утвержденном приказом Министерства труда и социальной защиты Российской Федерации от 22.06.2015 № 386н.

Места ожидания должны соответствовать комфортным условиям для заинтересованных лиц и оптимальным условиям работы специалистов.

Места ожидания в очереди на консультацию, заполнения запросов о предоставлении государственной услуги, подачу документов или получение результатов государственной услуги должны быть оборудованы стульями, кресельными секциями или скамьями (банкетками). Количество мест ожидания определяется исходя из фактической нагрузки и возможностей для их размещения в здании, но не может составлять менее 5 мест.

Рабочие места сотрудников, предоставляющих государственную услугу, оборудуются компьютерами и оргтехникой, позволяющими своевременно и в полном объеме получать справочную информацию по вопросам предоставления услуги и организовать предоставление государственной услуги в полном объеме.

На территории, прилегающей к зданию Учреждения, оборудуются места для парковки автотранспортных средств. Количество парковочных мест определяется исходя из интенсивности и количества заинтересованных лиц, обратившихся в Учреждение за определенный период, но не может составлять менее 5 машино-мест, в том числе не менее одного машино-места для парковки специальных автотранспортных средств инвалидов. Доступ заявителей к парковочным местам является бесплатным.

## 2.22. Показатели доступности и качества государственных услуг.

Показателями доступности и качества государственной услуги являются:

количество взаимодействий заявителя с сотрудниками Учреждения при предоставлении государственной услуги и их продолжительность;

доля обращений о предоставлении государственной услуги, рассмотренных в установленные сроки, от общего количества поступивших обращений о предоставлении государственной услуги;

доля принятых положительных решений по обращениям заявителей о предоставлении государственной услуги, по отношению к общему количеству поступивших за отчетный период заявлений о предоставлении государственной услуги;

доля жалоб заявителей, поступивших в порядке досудебного обжалования решений, принимаемых в ходе предоставления государственной услуги, и действий (бездействия) должностных лиц, предоставляющих государственную услугу, в общем количестве обращений по вопросам предоставления государственной услуги;

снижение максимального срока ожидания в очереди при подаче заявления о предоставлении государственной услуги и при получении результата предоставления государственной услуги;

доля заявлений о предоставлении государственной услуги, поступивших в электронной форме (от общего количества поступивших заявлений);

количество случаев признания выданного заключения не подлежащим применению.

2.23. Иные требования, в том числе учитывающие особенности предоставления государственной услуги в электронной форме.

Предоставление государственной услуги в электронной форме осуществляется в соответствии с законодательством Российской Федерации и законодательством Самарской области.

Государственная услуга предоставляется с использованием Регионального портала.

При направлении заявления о предоставлении государственной услуги в электронной форме с использованием Регионального портала:

формирование заявления на бумажном носителе не осуществляется;

размещается информации о предоставлении государственной услуги и необходимых форм и шаблонов заявлений;

осуществляется заполнение и направление электронной формы заявления о предоставлении государственной услуги с использованием средств идентификации заявителя, в том числе электронной подписи;

осуществляется запись заявителя на прием;

Заявителю направляется информация о ходе предоставления государственной услуги;

результат предоставления государственной услуги (информационное сообщение) подписывается усиленной квалифицированной электронной подписью уполномоченного сотрудника и направляется Заявителю в электронной форме в личный кабинет Регионального портала.

Проектная документация и (или) результаты инженерных изысканий, а также иные документы, необходимые для проведения государственной экспертизы проектной документации и (или) результатов инженерных изысканий, представляются в электронной форме, за исключением случаев, когда проектная документация и (или) результаты инженерных изысканий содержат сведения, доступ к которым ограничен в соответствии с законодательством Российской Федерации.

Документы в электронном виде представляются с сохранением всех аутентичных признаков подлинности, а именно: графической подписи лица, печати, углового штампа бланка (если имеются), в формате PDF для документов с текстовым и графическим содержанием с обязательной возможностью копирования текста.

При направлении документов в электронной форме Заявитель обеспечивает соответствие электронной копии подлиннику документа.

В случае если проектная документация формируется с применением специализированного программного обеспечения, предназначенного для формирования проектной документации в форме электронного документа (без воспроизведения в бумажной форме), такой электронный документ заверяется электронной подписью лица (лиц), участвующего(щих) в разработке проектной

документации, осуществляющего(щих) нормоконтроль и согласование проектной документации, и электронной подписью лица, уполномоченного на представление документов на государственную экспертизу.

В случае невозможности обеспечения электронной подписью лиц, уполномоченных за подготовку проектной документации, на отдельные документы, разделы (тома) проектной документации оформляется информационно-удостоверяющий лист в бумажной форме, содержащий обозначение электронного документа, к которому он выпущен, фамилии, подписи лиц, осуществляющих разработку, проверку, согласование и утверждение электронного документа, дата и время последнего изменения документа. Информационно-удостоверяющий лист сканируется и заверяется электронной подписью лица, уполномоченного на представление документов на государственную экспертизу.

При подаче заявления в электронной форме представителем Заявителя, действующим на основании доверенности, доверенность должна быть представлена в форме электронного документа, подписанного электронной подписью уполномоченного лица, выдавшего (подписавшего) доверенность.

### III. Состав, последовательность и сроки выполнения административных процедур, требования к порядку их выполнения, в том числе особенности выполнения административных процедур в электронной форме

3.1. Предоставление государственной услуги включает в себя следующие административные процедуры:

прием заявления о проведении государственной экспертизы и (или) проверки сметной стоимости объекта капитального строительства, проверка представленных материалов и принятие решения о предоставлении государственной услуги или об отказе в приёме документов;

формирование и направление межведомственных запросов;

проведение государственной экспертизы и (или) проверки сметной стоимости объекта капитального строительства;



выдача заключения государственной экспертизы и (или) заключения о достоверности (недостоверности) определения сметной стоимости объекта капитального строительства.

3.2. Блок-схема предоставления государственной услуги представлена в приложении 1 к Административному регламенту.

#### Административная процедура

«Прием заявления о проведении государственной экспертизы и (или) проверки сметной стоимости объекта капитального строительства, проверка представленных материалов и принятие решения о предоставлении государственной услуги или об отказе в приёме документов»

3.3. Основанием (юридическим фактом), являющимся основанием для начала административной процедуры, является поступление в Учреждение заявления о проведении государственной экспертизы по форме, согласно Приложению 2 к Административному регламенту и (или) о проверке достоверности определения сметной стоимости объекта капитального строительства по форме, согласно Приложению 3 к Административному регламенту, материалов, указанных в пункте 2.6. Административного регламента.

3.4. Административная процедура проводится в течение 3 рабочих дней со дня получения от заявителя документов, указанных в пункте 3.3. Административного регламента.

3.5. Документы в электронной форме, указанные в пункте 2.6. Административного регламента, подписываются усиленной квалифицированной электронной подписью Заявителя и представляются в Учреждение с использованием Регионального портала и Личного кабинета Заявителя. Сотрудники Учреждения, ответственные за прием проектной документации и (или) результатов инженерных изысканий, документации для проверки сметной стоимости объекта капитального строительства, проводят предварительную проверку полученных документов. О результатах предварительного рассмотрения Заявитель уведомляется изменением статуса в Личном кабинете Заявителя.

3.6. При отсутствии оснований, установленных в пунктах 2.15., 2.16. настоящего Административного регламента, в срок, указанный в пункте 3.4. Административного регламента, заявление принимается к рассмотрению.

3.7. После принятия директором Учреждения решения о заключении договора на проведение экспертизы, либо заместителем директора Учреждения - о заключении договора о проверке достоверности определения сметной стоимости объекта капитального строительства, лицо, ответственное за прием проектной документации и (или) результатов инженерных изысканий, и (или) документации для проверки сметной стоимости направляет материалы с помощью ведомственной информационной системы ответственному лицу отдела экспертизы смет и технико-экономического анализа для оформления договора.

3.8. Правовое регулирование договора осуществляется по правилам, установленным гражданским законодательством Российской Федерации применительно к договору возмездного оказания услуг. В договоре определяются:

предмет договора;

срок проведения государственной экспертизы и (или) проверки сметной стоимости объекта капитального строительства; порядок его продления в пределах, установленных Кодексом и Положением;

размер платы за проведение государственной экспертизы и (или) проверки сметной стоимости объекта капитального строительства;

порядок, допустимые пределы и сроки внесения изменений в предоставляемую документацию в процессе проведения государственной экспертизы и (или) проверки сметной стоимости объекта капитального строительства;

порядок и сроки возврата Заявителю документов, представленных на бумажном носителе, если представление документов на бумажном носителе допускается в соответствии с законодательством Российской Федерации, принятых для проведения государственной экспертизы и (или) проверки сметной стоимости объекта капитального строительства;

условия договора, нарушение которых относится к существенным нарушениям, дающим право сторонам поставить вопрос о его досрочном расторжении;

ответственность сторон за неисполнение и (или) ненадлежащее исполнение обязательств, вытекающих из договора, в том числе за несвоевременный возврат или приемку документов, представленных на государственную экспертизу и (или) для проверки сметной стоимости объекта капитального строительства на бумажном носителе.

3.9. В случае выявления оснований для отказа в приеме документов, необходимых для предоставления государственной услуги, указанных в пункте 2.15. настоящего Административного регламента, ответственное лицо принимает решение об оставлении без рассмотрения документов, представленных для проведения государственной экспертизы и (или) проверки сметной стоимости объекта капитального строительства.

Документы, представленные на бумажном носителе, возвращаются Заявителю (за исключением заявления). В этом случае ответственное лицо готовит письмо Учреждения, которое направляется (вручается) Заявителю не позднее 3 рабочих дней со дня принятия решения о возврате представленных для проведения государственной экспертизы и (или) проверки сметной стоимости объекта капитального строительства документов без рассмотрения или отказе в принятии документов. В сопроводительном письме указываются основания возвращения документов, предусмотренные пунктом 2.15. настоящего Административного регламента.

Документы, представленные в электронной форме (за исключением заявления), подлежат хранению в течение не менее чем 3 месяцев.

3.10. В случае если в представленных на государственную услугу документах ответственным лицом выявлены недостатки, послужившие основанием для отказа в предоставлении государственной услуги или ее приостановлении в соответствии с пунктом 2.16. Административного регламента, которые можно устранить без возврата документов и заявитель не настаивает на их возврате, заявителю не позднее 3 рабочих дней направляется (вручается)

письмо Учреждения, с указанием перечня недостатков, выявленных в представленных заявителем документах, и указанием срока для их устранения, который не должен превышать 30 дней.

3.11. В случае не устранения недостатков в установленный срок документы, представленные на бумажном носителе, за исключением заявления, подлежат возврату Заявителю.

Документы, представленные в электронной форме (за исключением заявления), подлежат хранению в течение не менее чем 3 месяцев.

3.12. Критерием принятия решения является наличие заявления и материалов, которые заявитель должен представить самостоятельно.

3.13. По результатам данной административной процедуры Заявителю выдается копия зарегистрированного заявления и вручается (направляется) проект договора с расчетом размера платы за проведение государственной экспертизы и (или) проверки сметной стоимости объекта капитального строительства, подписанный со стороны Учреждения, либо при наличии оснований, перечисленных в пункте 2.15 Административного регламента, дается мотивированный отказ в принятии представленных документов или указанные документы возвращаются без рассмотрения.

В случае направления заявителем заявки в электронной форме с использованием Регионального портала в Личный кабинет заявителя посредством сервиса Регионального портала направляется уведомление о регистрации запроса (заявления) о предоставлении государственной услуги.

3.14. Способом фиксации результата административной процедуры является регистрация запроса (заявления) в журнале регистрации входящих документов.

#### Административная процедура «Формирование и направление межведомственных запросов»

3.16. Основанием (юридическим фактом) для начала выполнения административной процедуры в части формирования и направления

межведомственных запросов является непредставление заявителем по собственному желанию документов, указанных в пункте 2.6. Административного регламента, и их отсутствие в распоряжении Учреждения.

3.17. Лицом, осуществляющим административную процедуру, является ответственное лицо Учреждения, уполномоченное на формирование и направление межведомственных запросов (далее – уполномоченное лицо).

3.18. Если заявитель не представил выписку из Единого государственного реестра юридических лиц в случае, когда заявитель является юридическим лицом, выданную не ранее чем за 30 дней до даты подачи заявления, уполномоченное лицо готовит и направляет соответствующий запрос в Управление ФНС России по Самарской области.

Если заявитель не представил положительное заключение экспертизы в отношении применяемой проектной документации повторного использования уполномоченное лицо готовит и направляет соответствующий запрос в экспертный орган или организацию, подготовившие заключение.

Если заявитель не представил положительное заключение государственной экспертизы проектной документации и (или) результатов инженерных изысканий уполномоченное лицо готовит и направляет соответствующий запрос в экспертный орган или организацию, подготовившие заключение.

Если заявитель не представил решение по объекту капитального строительства (нормативный правовой акт Правительства Российской Федерации, высшего органа исполнительной власти субъекта Российской Федерации, органа местного самоуправления) уполномоченное лицо готовит и направляет соответствующий запрос в Правительство Российской Федерации, высший орган исполнительной власти субъекта Российской Федерации, орган местного самоуправления.

Если заявитель не представил решение (акт) главного распорядителя средств соответствующего бюджета об осуществлении строительства объекта капитального строительства по этапам уполномоченное лицо готовит и направляет соответствующий запрос главному распорядителю средств соответствующего бюджета.

3.19. Направление запросов в предусмотренные в пункте 3.18. настоящего Административного регламента в органы (организации) осуществляется через систему межведомственного электронного взаимодействия. В исключительных случаях допускается направление запросов и получение ответов на эти запросы посредством почтовой связи или курьером.

Предельный срок для подготовки и направления межведомственных запросов в соответствии с настоящим пунктом составляет 2 рабочих дня со дня регистрации заявления.

3.20. Предельный срок для ответов на межведомственные запросы составляет 5 рабочих дня со дня поступления запроса в соответствующий орган.

Испрашиваемая информация и (или) документы предоставляются в порядке, указанном в технологической карте межведомственного взаимодействия государственной услуги, утвержденной в установленном порядке.

3.21. Направление межведомственного запроса в бумажном виде допускается только в случае невозможности направления межведомственных запросов в электронной форме в связи с подтвержденной технической недоступностью или неработоспособностью веб-сервисов уполномоченного органа либо неработоспособностью каналов связи, обеспечивающих доступ к сервисам.

3.22. Направление межведомственного запроса на бумажном носителе уполномоченным лицом осуществляется одним из следующих способов:

почтовым отправлением;

курьером, под расписку.

В данном случае межведомственный запрос должен содержать следующие сведения:

наименование уполномоченного органа, направляющего межведомственный запрос;

наименование органа, в адрес которого направляется межведомственный запрос;

наименование государственной услуги, для предоставления которой необходимо представление документов и (или) информации;

указание на положения нормативного правового акта, которым установлено представление документов и (или) информации, необходимых для предоставления государственной услуги, и указание на реквизиты данного нормативного правового акта;

сведения, необходимые для представления документов и (или) информации, установленные Административным регламентом;

контактная информация для направления ответа на межведомственный запрос;

дата направления межведомственного запроса;

фамилия, имя, отчество и должность лица, подготовившего и направившего межведомственный запрос, а также номер служебного телефона и (или) адрес электронной почты данного лица для связи.

3.23. Критерием принятия решения о направлении межведомственных запросов является непредставление заявителем самостоятельно или отсутствие в распоряжении Учреждения документов (информации, содержащейся в них), предусмотренных пунктом 2.6. Административного регламента.

3.24. Результатом административной процедуры является формирование полного комплекта документов.

3.25. Способом фиксации результата административной процедуры является регистрация ответов на межведомственные запросы.

Административная процедура  
«Проведение государственной экспертизы и (или) проверки  
сметной стоимости объекта капитального строительства»

3.26. Основанием (юридическим фактом) для начала административной процедуры является формирование полного комплекта документов и поступление на счет Учреждения платы от Заявителя за проведение государственной экспертизы и (или) проверки сметной стоимости объекта капитального строительства в соответствии с договором, указанным в пункте 3.9. Административного регламента.

3.27. Административная процедура проводится в течение не более 45 дней в отношении:

результатов инженерных изысканий, которые направлены на государственную экспертизу до направления на эту экспертизу проектной документации;

проектной документации или проектной документации и результатов инженерных изысканий в отношении жилых объектов капитального строительства, в том числе со встроенно-пристроенными нежилыми помещениями, не относящихся к уникальным объектам;

проектной документации или проектной документации и результатов инженерных изысканий в отношении объектов капитального строительства, строительство, реконструкция и (или) капитальный ремонт которых будут осуществляться в особых экономических зонах.

Срок проведения государственной экспертизы не превышает 60 дней.

Срок проведения проверки определения достоверности сметной стоимости составляет не более 30 рабочих дней.

3.28. Заместитель директора определяет эксперта, ответственного по представленной документации на соответствие установленным требованиям (далее – ответственный исполнитель).

3.29. Ответственный исполнитель в 3-дневный срок получает документы в электронной форме, составляет план проведения экспертизы и направляет документацию начальникам отделов:

гражданского и производственного назначения;

объектов инфраструктуры и инженерной подготовки;

комплексной экспертизы;

экспертизы инженерных изысканий;

экспертизы смет и технико-экономического анализа.

3.30. Начальники отделов направляют разделы проектной документации государственным экспертам с установлением срока рассмотрения, о чем вносят соответствующую информацию в ведомственную информационную систему.



В случае отсутствия государственного эксперта по данному направлению в Учреждении или превышения нормативной загрузки штатного государственного эксперта по данному направлению, начальники отделов направляют предложения директору Учреждения по привлечению на договорной основе иных специалистов или организаций.

При привлечении внештатного специалиста, имеющего аттестат по данному направлению, в договоре со специалистом указываются регистрационный номер и срок действия аттестата. Аттестованный специалист участвует в подготовке заключения государственной экспертизы.

При привлечении внештатного специалиста, не имеющего аттестата по данному направлению, в соответствии с условиями договора специалист рассматривает и анализирует раздел проекта, подготавливает предложения для принятия решения по заключению государственной экспертизы. В подготовке заключения государственной экспертизы не аттестованный специалист не участвует.

3.31. При проведении государственной экспертизы проектной документации может осуществляться оперативное внесение изменений в проектную документацию в порядке, установленном договором. Сроки, указанные в пункте 3.27. настоящего Административного регламента, могут быть продлены по инициативе заявителя не более чем на 30 дней в порядке, установленном договором.

При проведении проверки сметной стоимости внесение изменений в сметную документацию может осуществляться в сроки и в порядке, которые предусмотрены договором. При этом срок проведения проверки сметной стоимости может быть продлен на основании договора или дополнительного соглашения к нему, но не более чем на 30 рабочих дней.

При выявлении в проектной документации и (или) результатах инженерных изысканий в процессе проведения государственной экспертизы или проверки сметной стоимости недостатков (отсутствие (неполнота) сведений, описаний, расчетов, чертежей, схем и т.п.), которые не позволяют сделать выводы о соответствии (несоответствии) проектной документации и (или) результатов

инженерных изысканий, о достоверности или недостоверности представленных расчетов, Учреждение незамедлительно через Личный кабинет уведомляет Заявителя о выявленных недостатках.

В этом случае ответственный исполнитель готовит письмо Учреждения, которое направляется (вручается) Заявителю не позднее 3 рабочих дней со дня обнаружения указанных недостатков.

3.32. В случае если выявленные недостатки невозможно устранить в процессе государственной экспертизы или Заявитель в установленный срок их не устранил, Учреждение отказывается от дальнейшего проведения экспертизы и ставит вопрос о досрочном расторжении договора, о чем письменно уведомляет Заявителя с указанием мотивов принятого решения.

3.33. В случае проведения государственной экспертизы проектной документации, подготовленной с использованием проектной документации повторного использования, в заключение не включаются выводы о соответствии или несоответствии разделов проектной документации повторного использования, в которые изменения не вносились, требованиям технических регламентов.

3.34. Учреждение оформляет заключение о недостоверности определения сметной стоимости объекта капитального строительства, если:

выявленные недостатки невозможно устранить в процессе проведения проверки сметной стоимости или Заявитель в установленный срок их не устранил;

расчеты, содержащиеся в сметной документации, произведены не в соответствии со сметными нормативами, включенными в федеральный реестр сметных нормативов;

в сметной документации выявлены ошибки, связанные с неправильностью и (или) необоснованностью использованных в расчетах физических объемов работ, конструктивных, организационно-технологических и других решений, принятых в проектной документации.

3.35. Заключение государственной экспертизы готовится и подписывается лицами, аттестованными на право подготовки заключений экспертизы проектной документации и (или) результатов инженерных изысканий (далее - эксперт) и

участвовавшими в проведении государственной экспертизы, и утверждается директором Учреждения или уполномоченным им лицом. Заключение государственной экспертизы, подготовленное в электронной форме, подписывается экспертами, участвовавшими в проведении государственной экспертизы, с использованием усиленной квалифицированной электронной подписи и утверждается директором Учреждения либо уполномоченным им лицом путем подписания заключения усиленной квалифицированной электронной подписью.

3.36. Проверки достоверности определения сметной стоимости и подготовка заключения осуществляется специалистами Учреждения, ответственными за проведение проверки сметной стоимости и участвовавшими в ее проведении, и утверждается заместителем директора Учреждения.

3.37. Проектная документация и (или) результаты инженерных изысканий направляются повторно (второй и более раз) на государственную экспертизу после устранения недостатков, указанных в отрицательном заключении государственной экспертизы, или при внесении изменений в проектную документацию, получившую положительное заключение государственной экспертизы, в части изменения технических решений, которые затрагивают конструктивные и другие характеристики безопасности объекта капитального строительства.

Проектная документация, получившая положительное заключение государственной экспертизы, по инициативе застройщика или технического заказчика может быть направлена повторно (второй и более раз) на государственную экспертизу в случае внесения в нее изменений в части технических решений, которые не затрагивают конструктивные и другие характеристики безопасности объекта капитального строительства.

Повторная государственная экспертиза осуществляется в порядке, предусмотренном для проведения первичной государственной экспертизы.

3.38. В случае если недостатки, послужившие основанием для отрицательного заключения государственной экспертизы, можно устранить без возврата документов, представленных на бумажном носителе, и Заявитель не

настаивает на их возврате, Учреждение устанавливает срок для устранения таких недостатков. В этом случае документы, представленные на государственную экспертизу, Заявителю не возвращаются. После их доработки Заявитель представляет в Учреждение часть проектной документации и (или) результатов инженерных изысканий с внесенными изменениями и справку с описанием этих изменений.

3.39. Экспертной оценке при проведении повторной государственной экспертизы подлежит часть проектной документации и (или) результатов инженерных изысканий, в которую были внесены изменения, а также совместимость внесенных изменений с проектной документацией и (или) результатами инженерных изысканий, в отношении которых была ранее проведена государственная экспертиза.

3.40. В случае если после проведения первичной (предыдущей повторной) государственной экспертизы в законодательство Российской Федерации внесены изменения, которые могут повлиять на результаты государственной экспертизы, экспертной оценке могут быть подвергнуты представленные проектная документация и (или) результаты инженерных изысканий в полном объеме.

В случае если после получения положительного заключения, но до начала строительства в проектную документацию были внесены изменения, в результате которых сметная стоимость строительства, реконструкции, капитального ремонта объекта капитального строительства увеличилась, проверка сметной стоимости производится повторно в порядке, установленном для проведения первичной проверки.

3.41. Критерием принятия решения является соответствие (несоответствие) представленных Заявителем документов установленным требованиям.

3.42. Результатом административной процедуры является:

а) заключение государственной экспертизы, содержащее выводы о соответствии (положительное заключение) или несоответствии (отрицательное заключение):

проектной документации результатам инженерных изысканий, получившим положительное заключение государственной экспертизы, требованиям

технических регламентов, в том числе санитарно-эпидемиологическим, экологическим требованиям, требованиям государственной охраны объектов культурного наследия, требованиям пожарной, промышленной, ядерной, радиационной и иной безопасности, и требованиям к содержанию разделов проектной документации, предусмотренным в соответствии с частью 13 статьи 48 Кодекса, - в случае, если государственная экспертиза проектной документации осуществлялась после проведения государственной экспертизы результатов инженерных изысканий;

результатов инженерных изысканий требованиям технических регламентов - в случае, если осуществлялась государственная экспертиза результатов инженерных изысканий;

проектной документации результатам инженерных изысканий, требованиям технических регламентов, в том числе санитарно-эпидемиологическим, экологическим требованиям, требованиям государственной охраны объектов культурного наследия, требованиям пожарной, промышленной, ядерной, радиационной и иной безопасности, и требованиям к содержанию разделов проектной документации, предусмотренным в соответствии с частью 13 статьи 48 Кодекса, а также результатов инженерных изысканий требованиям технических регламентов - в случае, если осуществлялась государственная экспертиза одновременно этих проектной документации и результатов инженерных изысканий.

б) заключение о достоверности (положительное заключение) или недостоверности (отрицательное заключение) определения сметной стоимости объекта капитального строительства, в том числе соответствия сметной документации сметным нормативам, включенным в федеральный реестр сметных нормативов, физическим объемам работ, конструктивным, организационно-технологическим и другим решениям, предусмотренным проектной документацией.

3.43. Способом фиксации результата административной процедуры является утверждение заключения государственной экспертизы и (или) заключения о достоверности (недостоверности) определения сметной стоимости

объекта капитального строительства директором Учреждения (заместителем директора) или уполномоченным им лицом. Заключение государственной экспертизы, подготовленное в электронной форме, утверждается директором Учреждения либо уполномоченным им лицом путем подписания заключения усиленной квалифицированной электронной подписью.

Административная процедура  
«Выдача заключения государственной экспертизы и (или)  
заключения о достоверности (недостоверности) определения  
сметной стоимости объекта капитального строительства»

3.44. Основанием для проведения административной процедуры является утверждение заключения государственной экспертизы директором (либо уполномоченным должностным лицом) Учреждения и (или) утверждение заместителем директора (либо уполномоченным должностным лицом) заключения о достоверности (недостоверности) определения сметной стоимости объекта капитального строительства.

3.45. Административная процедура выполняется ответственным исполнителем.

3.46. Административная процедура проводится в течение 1 рабочего дня после утверждения соответствующего заключения, при наличии подписанного сторонами акта об оказании услуг и оплаты их полной стоимости.

3.47. В день проведения административной процедуры в отдел финансов и бухгалтерского учета Учреждения передается подписанный сторонами акт об оказании государственной услуги и оплате ее полной стоимости в соответствии с пунктом 2.6.8. настоящего Административного регламента.

3.48. При представлении Заявителем документов в электронной форме для проведения государственной экспертизы проектной документации и (или) проверки сметной стоимости объекта капитального строительства выдача заключения осуществляется путем направления экземпляра заключения в электронной форме в Личный кабинет Заявителя, а также в форме документа на бумажном носителе, если это предусмотрено в заявлении и (или) договоре. В

случае если документы для проведения государственной экспертизы представлены на бумажном носителе, выдача заключения осуществляется на руки Заявителю или путем направления заказного письма. Положительное заключение на бумажном носителе выдается в 4 экземплярах.

В случае если после получения положительного заключения в проектную документацию были внесены изменения, проверка сметной стоимости производится повторно в порядке, установленном настоящим Положением для проведения первичной проверки, с учетом следующих особенностей:

а) в пояснительной записке к сметной документации, подписанной застройщиком (техническим заказчиком), указываются внесенные изменения;

б) в случае если после получения положительного заключения сметные нормативы и (или) сметные цены строительных ресурсов, с учетом которых были осуществлены расчеты сметной стоимости строительства, изменились, представление документов для проведения повторной проверки сметной стоимости осуществляется после корректировки сметной документации в части, подвергшейся изменениям в результате изменения физических объемов работ, конструктивных, организационных-технологических и других решений, предусмотренных проектной документацией, с учетом утвержденных сметных нормативов и (или) определенных Министерством строительства и жилищно-коммунального хозяйства Российской Федерации сметных цен строительных ресурсов на дату представления документов для проведения повторной проверки, при этом остальная часть сметной документации не корректируется.

Проектная документация, копия задания на проектирование, результаты инженерных изысканий и копия задания на выполнение инженерных изысканий, представленные на бумажном носителе, подлежат возврату Заявителю в сроки и в порядке, которые определены договором. Указанные документы, представленные в электронной форме, возврату не подлежат.

3.49. В случае представления документов для проведения проверки сметной стоимости в форме электронного документа заключение направляется Заявителю в форме электронного документа, в случае представления документов на бумажном носителе - в форме документа на бумажном носителе.

Порядок выдачи (направления) заключения на бумажном носителе, а также порядок и срок возврата документов, представленных на бумажном носителе, определяются договором.

В предусмотренных договором случаях заявителю помимо направления заключения в форме электронного документа также может быть выдано (направлено) заключение на бумажном носителе.

Положительное заключение на бумажном носителе выдается (направляется) в 4 экземплярах, отрицательное - в одном экземпляре.

3.50. Для получения заключения при обращении за ним в Учреждение Заявитель представляет в Учреждение документ, удостоверяющий личность, представитель Заявителя (физического или юридического лица) – надлежащим образом оформленный документ о представительстве и документ, удостоверяющий личность. При обращении законного представителя Заявителя представляются документы, подтверждающие полномочия, и документ, удостоверяющий личность.

3.51. В случае утраты заключения государственной экспертизы Заявитель обращается в Учреждение за выдачей дубликата (экземпляра) этого заключения. Выдача дубликата (экземпляра) осуществляется бесплатно в течение 5 рабочих дней с даты получения Учреждением письменного обращения.

3.52. В случае утраты заключения о проверке сметной стоимости Заявитель вправе получить в Учреждении его дубликат.

Выдача дубликата заключения осуществляется без взимания платы в течение 10 дней с момента получения Учреждением письменного обращения Заявителя.

3.53. Выдача дубликата (экземпляра) заключения осуществляется ответственным исполнителем в соответствии с пунктом 3.50 Административного регламента.

3.54. Учреждение ведет реестр выданных заключений государственной экспертизы, проверки сметной стоимости в котором указываются:

идентификационные сведения об исполнителях работ;



идентификационные сведения об объекте капитального строительства, проектная документация и (или) результаты инженерных изысканий, сметная документация в отношении которого представлены на государственную экспертизу;

идентификационные сведения о застройщике и техническом заказчике;

сведения о результате государственной экспертизы, проверке сметной стоимости (отрицательное или положительное заключение);

дата выдачи и реквизиты заключения.

Информация, содержащаяся в реестре выданных заключений, является открытой и предоставляется любому лицу в течение 10 дней с момента получения Учреждением письменного запроса.

Порядок ведения реестра выданных заключений и предоставления сведений, содержащихся в реестре, устанавливается Министерством строительства и жилищно-коммунального хозяйства Российской Федерации.

3.55. При проведении государственной экспертизы открывается дело государственной экспертизы. Дела государственной экспертизы относятся к архивным документам постоянного хранения. Их уничтожение, а также исправление и (или) изъятие находящихся в них документов не допускается.

Дело государственной экспертизы включает в себя:

заявления о проведении государственной экспертизы (первичной и повторной);

копия договора;

документы, содержащие выводы, сделанные привлеченными на договорной основе к проведению экспертизы организациями и (или) специалистами;

заключения государственной экспертизы (первичные и повторные);

иные связанные с проведением государственной экспертизы документы (копии документов), определенные законодательством Российской Федерации и организацией по проведению государственной экспертизы.

В случае если проектная документация и (или) результаты инженерных изысканий, а также иные документы, предусмотренные настоящим Административным регламентом, представлены в электронной форме, дело

государственной экспертизы ведется в электронной форме и в него помещаются все представленные для проведения государственной экспертизы документы. Редактирование и удаление документов, представленных в электронной форме, не допускается.

3.56. Критерием принятия решения является наличие утверждённого заключения государственной экспертизы (положительное или отрицательное), заключения о достоверности (положительное заключение) или недостоверности (отрицательное заключение) определения сметной стоимости строительства, реконструкции, капитального ремонта объекта капитального строительства, подготовленного для выдачи заявителю.

3.57. Результатом административной процедуры является:

выдача заключения государственной экспертизы (положительное или отрицательное) и внесение сведений о результате государственной экспертизы в единый государственный реестр заключений экспертизы проектной документации объектов капитального строительства;

выдача заключения о достоверности (положительное заключение) или недостоверности (отрицательное заключение) определения сметной стоимости строительства, реконструкции, капитального ремонта объекта капитального строительства и внесение сведений в реестр выданных заключений;

направление ответственным лицом результатов государственной услуги в электронной форме в Личный кабинет Заявителя через Региональный портал.

3.58. Способом фиксации результата административной процедуры является внесение сведений в реестр выданных заключений государственной экспертизы, проверки сметной стоимости.

#### IV. Формы контроля за исполнением Административного регламента

4.1. Порядок осуществления текущего контроля за соблюдением и исполнением сотрудниками Учреждения положений Административного регламента и иных нормативных правовых актов, устанавливающих требования к оказанию государственной услуги, а также за принятием ими решений.

4.1.1. Обязанности сотрудников Учреждения, связанные с предоставлением государственной услуги, закрепляются в их должностных инструкциях в соответствии с требованиями законодательства Российской Федерации.

4.1.2. Текущий контроль за соблюдением требований настоящего Административного регламента осуществляется директором Учреждения, а также его заместителем.

4.1.3. Порядок и периодичность осуществления текущего контроля устанавливается директором Учреждения.

4.2. Порядок и периодичность осуществления проверок полноты и качества оказания государственной услуги.

4.2.1. Контроль за полнотой и качеством предоставления государственной услуги включает в себя проведение проверок, выявление и устранение нарушений прав Заявителей, рассмотрение, принятие в пределах компетенции решений и подготовку ответов на обращения заявителей, содержащие жалобы на решения, действия (бездействие) специалистов Учреждения, непосредственно осуществляющих административные процедуры.

4.2.2. Проверки могут быть плановыми (на основании планов проверок, утвержденных Учреждением) и внеплановыми (на основании поступившего обращения, содержащего жалобу на действия работника Учреждения).

4.2.3. Для проведения проверки полноты и качества оказания государственной услуги приказом Учреждения формируется комиссия. Результаты деятельности комиссии оформляются в виде акта, в котором отмечаются выявленные недостатки и предложения по их устранению. Акт подписывается председателем комиссии, утверждается директором Учреждения.

4.3. Инспекция осуществляет ежегодный, а также текущий мониторинг предоставления государственной услуги и на основе анализа его результатов вносит необходимые изменения в Административный регламент.

4.4. Сотрудники Учреждения, ответственные за предоставление государственной услуги, несут персональную ответственность за соблюдение сроков и порядка выполнения административных процедур, решения и действия (бездействие), принимаемые (осуществляемые) в ходе предоставления

государственной услуги, в соответствии с законодательством Российской Федерации.

4.5. Юридические лица, граждане, их объединения и организации для осуществления контроля за предоставлением государственной услуги со своей стороны вправе направить в Учреждение предложения, рекомендации, замечания по вопросам предоставления государственной услуги.

4.9. Заявители, направившие заявления о предоставлении государственной услуги, могут осуществлять контроль за ходом ее предоставления путем получения необходимой информации лично во время приема, по телефону, по письменному обращению, по электронной почте, через Региональный портал. Срок получения такой информации во время приема должностным лицом Учреждения не может превышать 15 минут. Ответ на письменное обращение о ходе предоставления государственной услуги направляется Учреждением не позднее 5 рабочих дней со дня регистрации данного обращения. Ответ на обращение Заявителя о ходе предоставления государственной услуги, сделанное по телефону или электронной почте, не может превышать 3 рабочих дней.

#### V. Досудебный (внесудебный) порядок обжалования решений и действий (бездействия) органа, предоставляющего государственную услугу, а также должностных лиц, государственных служащих

5.1. Заявители имеют право на обжалование действий (бездействия) и решений, принятых в ходе предоставления государственной услуги, действий (бездействия) и решений работников Учреждения, участвующих в предоставлении государственной услуги, в досудебном (внесудебном) порядке.

Заявитель или его законный представитель вправе направить жалобу в письменной или электронной форме на нарушение порядка предоставления государственной услуги, содержащую требование о восстановлении или защите нарушенных прав или законных интересов Заявителя Учреждением, предоставляющим государственную услугу, сотрудниками Учреждения, предоставляющего государственную услугу, либо государственными служащими при получении данным Заявителем государственной услуги (далее – жалоба).

Жалоба может быть направлена по почте, по электронной почте с использованием сети Интернет, официальных сайтов Инспекции, Учреждения, через федеральную государственную информационную систему досудебного (внесудебного) обжалования do.gosuslugi.ru, а также может быть принята при личном приеме Заявителя.

Особенности подачи и рассмотрения жалобы могут устанавливаться нормативными правовыми актами Самарской области.

## 5.2. Предмет досудебного (внесудебного) обжалования.

Заявитель может обратиться с жалобой, в том числе в следующих случаях:

нарушение срока регистрации запроса Заявителя о предоставлении государственной услуги;

нарушение срока предоставления государственной услуги;

требование у Заявителя документов, не предусмотренных нормативными правовыми актами Российской Федерации, нормативными правовыми актами Самарской области для предоставления государственной услуги;

отказ в приеме у Заявителя документов, предоставление которых предусмотрено нормативными правовыми актами Российской Федерации, нормативными правовыми актами Самарской области для предоставления государственной услуги;

отказ в предоставлении государственной услуги, если основания отказа не предусмотрены федеральными законами и принятыми в соответствии с ними иными нормативными правовыми актами Российской Федерации, законами и иными нормативными правовыми актами Самарской области;

затребование с Заявителя при предоставлении государственной услуги платы, не предусмотренной нормативными правовыми актами Российской Федерации, нормативными правовыми актами Самарской области;

отказ Учреждения, предоставляющего государственную услугу, сотрудника Учреждения, предоставляющего государственную услугу, в исправлении допущенных опечаток и ошибок в выданных в результате предоставления государственной услуги документах, либо нарушение установленного срока таких исправлений;

нарушение срока или порядка выдачи документов по результатам предоставления государственной или муниципальной услуги;

приостановление предоставления государственной услуги, если основания приостановления не предусмотрены федеральными законами и принятыми в соответствии с ними иными нормативными правовыми актами Российской Федерации, законами и иными нормативными правовыми актами Самарской области.

5.3. Основания для начала процедуры досудебного (внесудебного) обжалования.

Основанием для начала процедуры досудебного (внесудебного) обжалования является поступление в Учреждение либо Инспекцию жалобы Заявителя в письменном виде на бумажном носителе или в электронном виде.

Жалоба должна содержать:

1) наименование органа (Учреждения), предоставляющего государственную услугу, должностного лица органа (сотрудника Учреждения), предоставляющего государственную услугу, либо государственного служащего (сотрудника Учреждения), решения и действия (бездействие) которых обжалуются;

2) фамилию, имя, отчество (последнее - при наличии), сведения о месте жительства Заявителя - физического лица либо наименование, сведения о месте нахождения Заявителя - юридического лица, а также номер (номера) контактного телефона, адрес (адреса) электронной почты (при наличии) и почтовый адрес, по которым должен быть направлен ответ Заявителю;

3) сведения об обжалуемых решениях и действиях (бездействии) органа (Учреждения), предоставляющего государственную услугу, сотрудника Учреждения, либо государственного служащего, предоставляющего государственную услугу;

4) доводы, на основании которых Заявитель не согласен с решением и действием (бездействием) органа (Учреждения), предоставляющего государственную услугу, должностного лица органа (сотрудника Учреждения), предоставляющего государственную услугу, либо государственного служащего.

Заявителем могут быть представлены документы (при наличии), подтверждающие доводы Заявителя, либо их копии.

Заявитель имеет право на получение информации и документов, необходимых для обоснования и рассмотрения жалобы.

5.4. Вышестоящие органы государственной власти и должностные лица, которым может быть адресована жалоба Заявителя в досудебном (внесудебном) порядке.

Жалобы Заявителя в связи с получением государственной услуги на решения, принятые руководителем органа, предоставляющего государственную услугу, подаются в вышестоящий орган (при его наличии) либо в случае его отсутствия рассматриваются непосредственно руководителем Учреждения, предоставляющего государственную услугу.

В досудебном порядке Заявители могут обжаловать действия или бездействие:

специалистов Учреждения – директору Учреждения;

директора Учреждения – руководителю Инспекции.

Жалоба на нарушение Учреждением или Инспекцией порядка предоставления государственной услуги может быть направлена в Правительство Самарской области, Губернатору Самарской области или в Министерство строительства и жилищно-коммунального хозяйства Российской Федерации в рамках его компетенции.

5.5. Сроки рассмотрения жалобы.

Жалоба, поступившая в Учреждение или Инспекцию, подлежит рассмотрению уполномоченным лицом в течение 15 рабочих дней со дня ее регистрации, а в случае обжалования отказа органа (Учреждения), предоставляющего государственную услугу, должностного лица органа (сотрудника Учреждения), предоставляющего государственную услугу, в приеме документов у Заявителя либо в исправлении допущенных опечаток и ошибок или в случае обжалования нарушения установленного срока таких исправлений - в течение 5 рабочих дней со дня ее регистрации. Правительство Российской

Федерации вправе установить случаи, при которых срок рассмотрения жалобы может быть сокращен.

5.6. По результатам рассмотрения жалобы орган (Учреждение), предоставляющий государственную услугу, принимает одно из следующих решений:

удовлетворяет жалобу, в том числе в форме отмены принятого решения, исправления допущенных опечаток и ошибок в выданных в результате предоставления государственной документах, возврата Заявителю денежных средств, взимание которых не предусмотрено нормативными правовыми актами Российской Федерации, нормативными правовыми актами Самарской области, а также в иных формах;

отказывает в удовлетворении жалобы.

5.7. Не позднее дня, следующего за днем принятия решения, указанного в пункте 5.6. Административного регламента, Заявителю в письменной форме и по желанию Заявителя в электронной форме направляется мотивированный ответ о результатах рассмотрения жалобы.

5.8. В случае установления в ходе или по результатам рассмотрения жалобы признаков состава административного правонарушения или преступления, уполномоченное лицо незамедлительно направляет имеющиеся материалы в органы прокуратуры.

5.9. Отрицательное заключение государственной экспертизы может быть оспорено Заявителем в судебном порядке, установленном законодательством Российской Федерации.

В случае несогласия с заключением государственной экспертизы проектной документации и (или) результатов инженерных изысканий застройщик, технический заказчик или их представитель в течение 3 лет со дня утверждения такого заключения вправе обжаловать его в порядке, установленном Министерством строительства и жилищно-коммунального хозяйства Российской Федерации, в экспертной комиссии, созданной указанным Министерством. Решение такой экспертной комиссии о подтверждении или не подтверждении заключения государственной экспертизы является обязательным для органа или



организации, которые провели государственную экспертизу проектной документации и (или) результатов инженерных изысканий, застройщика и технического заказчика.

Решение экспертной комиссии о подтверждении или не подтверждении заключения государственной экспертизы проектной документации и (или) результатов инженерных изысканий может быть обжаловано в судебном порядке.

5.10. В случае отрицательного заключения проверки сметной стоимости Заявитель вправе представить материалы, указанные в пунктах 2.6.5. – 2.6.10. настоящего Административного регламента, на повторную проверку после их доработки по замечаниям и предложениям, изложенным в отрицательном заключении.

5.11. Исчерпывающий перечень оснований для приостановления рассмотрения жалобы (претензии) и случаев, в которых ответ на жалобу (претензию) не дается.

Если в письменном обращении не указаны наименование Заявителя и почтовый адрес, по которому должен быть направлен ответ, ответ на обращение не дается.

Если текст письменного обращения не поддается прочтению, ответ на обращение не дается, о чем сообщается Заявителю, направившему обращение, если его наименование и почтовый адрес поддаются прочтению.

Письменное обращение, в котором обжалуется судебное решение, возвращается Заявителю, направившему письменное обращение, с разъяснением порядка обжалования данного судебного решения.

При получении письменного обращения, в котором содержатся нецензурные либо оскорбительные выражения, угрозы жизни, здоровью и имуществу специалиста, должностного лица, а также членов его семьи, Учреждение вправе оставить обращение без ответа по существу поставленных в нем вопросов и сообщить Заявителю, направившему письменное обращение, о недопустимости злоупотребления правом.

Если в письменном обращении Заявителя содержится вопрос, на который Заявителю многократно давались письменные ответы по существу в связи с ранее

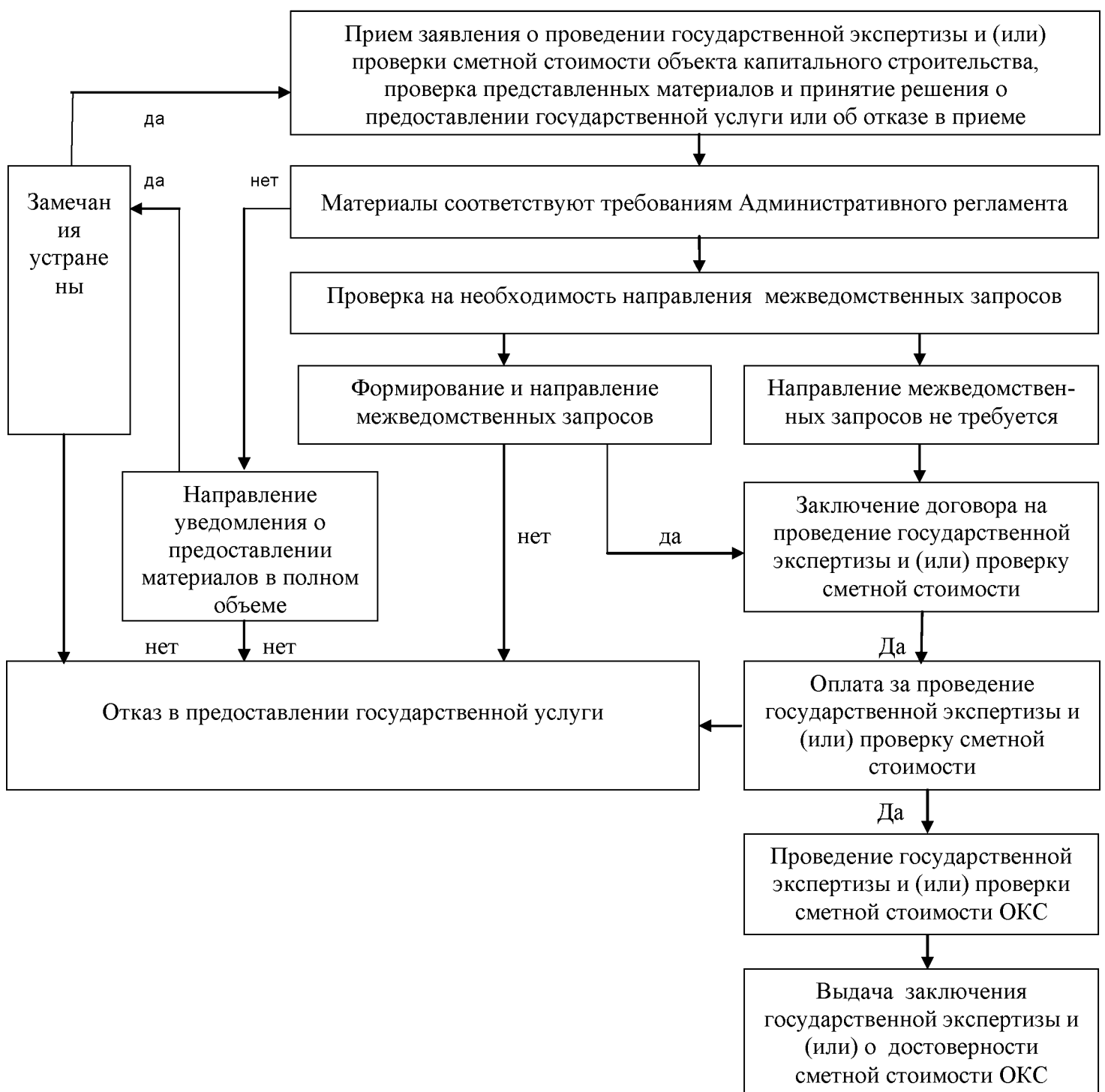
направляемыми обращениями, и при этом в обращении не приводятся новые доводы или обстоятельства, руководитель уполномоченного органа, иное уполномоченное на то должностное лицо вправе принять решение о безосновательности очередного обращения и прекращении переписки с Заявителем по данному вопросу при условии, что указанное обращение и ранее направляемые обращения направлялись в уполномоченный орган или одному и тому же должностному лицу. О данном решении уведомляется Заявитель, направивший письменное обращение.

Если ответ по существу поставленного в письменном обращении вопроса не может быть дан без разглашения сведений, составляющих государственную или иную охраняемую федеральным законом тайну, Заявителю, направившему письменное обращение, сообщается о невозможности дать ответ по существу поставленного в нем вопроса в связи с недопустимостью разглашения указанных сведений.

Если причины, по которым ответ по существу поставленных в обращении вопросов не мог быть дан, в последующем были устранены, Заявитель вправе вновь направить письменное обращение в уполномоченный орган или к соответствующему должностному лицу уполномоченного органа.

к Административному регламенту государственной инспекции строительного надзора Самарской области по предоставлению государственной услуги «Организация и проведение государственной экспертизы проектной документации, результатов инженерных изысканий и проверки достоверности определения сметной стоимости объектов капитального строительства»

**Блок - схема предоставления государственной услуги**



к Административному регламенту государственной инспекции строительного надзора Самарской области по предоставлению государственной услуги «Организация и проведение государственной экспертизы проектной документации, результатов инженерных изысканий и проверки достоверности определения сметной стоимости объектов капитального строительства»

## **НА ФИРМЕННОМ БЛАНКЕ ЗАЯВИТЕЛЯ**

Директору  
государственного автономного  
учреждения Самарской области  
«Государственная экспертиза проектов  
в строительстве»  
Царькову В.П.  
4443041, РФ, Самарская область,  
г. Самара, ул. Агибалова, 48

### **З А Я В Л Е Н И Е**

**о проведении (повторной) государственной экспертизы проектной документации и (или) результатов инженерных изысканий объекта капитального строительства (производственного/непроизводственного назначения или линейного объекта)**  
(ненужное вычеркнуть)

**I. Идентификационные сведения о заявителе (плательщике):**

1. Наименование организации \_\_\_\_\_  
в лице (должность, ФИО полностью) \_\_\_\_\_  
действующего на основании (устава, доверенности) \_\_\_\_\_  
(если действует по поручению застройщика, технического заказчика – основание) \_\_\_\_\_
2. Юридический адрес: \_\_\_\_\_
3. Почтовый адрес: \_\_\_\_\_
4. ИНН/КПП \_\_\_\_\_
5. Телефон/факс, e-mail \_\_\_\_\_

**II. Идентификационные сведения об исполнителях работ:**  
приводятся в Приложении №1.

**III. Идентификационные сведения об объекте капитального строительства:**

1. Наименование объекта строительства (реконструкции, капитального ремонта) \_\_\_\_\_
2. Почтовый (строительный) адрес объекта строительства (реконструкции, капитального ремонта) \_\_\_\_\_

**IV. Основные технико-экономические характеристики объекта капитального строительства:**

приводятся в Приложении №2.

**V. Идентификационные сведения о техническом заказчике:**

1. Наименование организации \_\_\_\_\_  
в лице (должность, ФИО полностью) \_\_\_\_\_  
действующего на основании (устава, доверенности) \_\_\_\_\_  
(если действует по поручению застройщика – основание)
2. Юридический адрес: \_\_\_\_\_
3. Почтовый адрес: \_\_\_\_\_
4. ИНН/КПП \_\_\_\_\_
5. Телефон/факс, e-mail \_\_\_\_\_

**VI. Идентификационные сведения о застройщике:**

1. Наименование организации \_\_\_\_\_  
в лице (должность, ФИО полностью) \_\_\_\_\_  
действующего на основании (устава, доверенности) \_\_\_\_\_
2. Юридический адрес: \_\_\_\_\_
3. Почтовый адрес: \_\_\_\_\_
4. ИНН/КПП \_\_\_\_\_
5. Телефон/факс, e-mail \_\_\_\_\_

**VII. Дополнительные сведения:**

1. Опись проектной документации и (или) результатов инженерных изысканий приводится для объектов капитального строительства (в т.ч. линейных объектов) в Приложении № 3
2. Исходные данные и условия для подготовки проектной документации приводятся в Приложении № 4
3. Справка с описанием изменений, внесенных в проектную документацию и (или) результаты инженерных изысканий, передаваемых для проведения повторной государственной экспертизы, приводится в Приложении № 5

**VIII. Источник финансирования объекта (ненужное вычеркнуть):**

федеральный бюджет  
областной бюджет  
местный (муниципальный, городской) бюджет  
внебюджетные средства

**Источник оплаты экспертизы (ненужное вычеркнуть):**

федеральный бюджет  
областной бюджет  
местный (муниципальный, городской) бюджет  
внебюджетные средства

**Заявленная стоимость строительства объекта:**

\_\_\_\_\_ тыс. рублей (в ценах \_\_\_\_\_ квартала \_\_\_\_\_ года),  
в том числе НДС \_\_\_\_\_ тыс. рублей.

**Стоимость проектно-изыскательских работ** \_\_\_\_\_ тыс. рублей (в ценах \_\_\_\_\_  
квартала \_\_\_\_\_ года), в том числе **инженерно-изыскательских работ** \_\_\_\_\_ тыс.  
рублей (в ценах \_\_\_\_\_ квартала \_\_\_\_\_ года), в том числе НДС проектно-изыскательских  
работ \_\_\_\_\_ тыс. рублей, том числе НДС инженерно-изыскательских работ  
\_\_\_\_\_ тыс. рублей.

Оплату гарантируем.

**Банковские реквизиты:** \_\_\_\_\_

Заявитель \_\_\_\_\_

(должность, Ф.И.О. полностью, подпись)

Представитель заявителя (должность, Ф.И.О. полностью)  
действующий на основании доверенности (№, дата)  
Телефон (рабочий, сотовый), e-mail:

Наименование объекта строительства (реконструкции, капитального ремонта) \_\_\_\_\_

Почтовый (строительный) адрес объекта строительства (реконструкции, капитального ремонта) \_\_\_\_\_

**ИДЕНТИФИКАЦИОННЫЕ СВЕДЕНИЯ ОБ ИСПОЛНИТЕЛЯХ  
РАБОТ ОБЪЕКТА КАПИТАЛЬНОГО СТРОИТЕЛЬСТВА  
(производственного/непроизводственного или линейного объекта)**

**Идентификационные сведения о генеральном проектировщике:**

1. Наименование организации \_\_\_\_\_  
в лице (должность, ФИО полностью) \_\_\_\_\_  
действующего на основании (устава, доверенности) \_\_\_\_\_
2. Юридический адрес: \_\_\_\_\_
3. Почтовый адрес: \_\_\_\_\_
4. ИНН/КПП \_\_\_\_\_
5. Телефон/факс, e-mail \_\_\_\_\_
6. Выписка из реестра членов СРО \_\_\_\_\_

**Идентификационные сведения о субподрядной организации:**

1. Наименование организации \_\_\_\_\_  
в лице (должность, ФИО полностью) \_\_\_\_\_  
действующего на основании (устава, доверенности) \_\_\_\_\_
2. Юридический адрес: \_\_\_\_\_
3. Почтовый адрес: \_\_\_\_\_
4. ИНН/КПП \_\_\_\_\_
5. Телефон/факс, e-mail \_\_\_\_\_
6. Выписка из реестра членов СРО \_\_\_\_\_

7.

**Идентификационные сведения об исполнителях инженерно-геодезических изысканий:**

1. Наименование организации \_\_\_\_\_  
в лице (должность, ФИО полностью) \_\_\_\_\_  
действующего на основании (устава, доверенности) \_\_\_\_\_
2. Юридический адрес: \_\_\_\_\_
3. Почтовый адрес: \_\_\_\_\_
4. ИНН/КПП \_\_\_\_\_
5. Телефон/факс, e-mail \_\_\_\_\_
6. Выписка из реестра членов СРО \_\_\_\_\_

7.

**Идентификационные сведения об исполнителях инженерно-геологических изысканий:**

1. Наименование организации \_\_\_\_\_  
в лице (должность, ФИО полностью) \_\_\_\_\_  
действующего на основании (устава, доверенности) \_\_\_\_\_
2. Юридический адрес: \_\_\_\_\_
3. Почтовый адрес: \_\_\_\_\_
4. ИНН/КПП \_\_\_\_\_
5. Телефон/факс, e-mail \_\_\_\_\_
6. Выписка из реестра членов СРО \_\_\_\_\_

**Идентификационные сведения об исполнителях инженерно-экологических изысканий:**

1. Наименование организации \_\_\_\_\_  
в лице (должность, ФИО полностью) \_\_\_\_\_  
действующего на основании (устава, доверенности) \_\_\_\_\_
2. Юридический адрес: \_\_\_\_\_
3. Почтовый адрес: \_\_\_\_\_
4. ИНН/КПП \_\_\_\_\_
5. Телефон/факс, e-mail \_\_\_\_\_
6. Выписка из реестра членов СРО \_\_\_\_\_

**Идентификационные сведения об исполнителях обследования состояния грунтов оснований зданий и сооружений, их строительных конструкций изысканий:**

1. Наименование организации \_\_\_\_\_  
в лице (должность, ФИО полностью) \_\_\_\_\_  
действующего на основании (устава, доверенности) \_\_\_\_\_
2. Юридический адрес: \_\_\_\_\_
3. Почтовый адрес: \_\_\_\_\_
4. ИНН/КПП \_\_\_\_\_
5. Телефон/факс, e-mail \_\_\_\_\_
6. Выписка из реестра членов СРО \_\_\_\_\_
7. \_\_\_\_\_

**Идентификационные сведения об исполнителях \_\_\_\_\_ изысканий:**

1. Наименование организации \_\_\_\_\_  
в лице (должность, ФИО полностью) \_\_\_\_\_  
действующего на основании (устава, доверенности) \_\_\_\_\_
2. Юридический адрес: \_\_\_\_\_
3. Почтовый адрес: \_\_\_\_\_
4. ИНН/КПП \_\_\_\_\_
5. Телефон/факс, e-mail \_\_\_\_\_
6. Выписка из реестра членов СРО \_\_\_\_\_
7. \_\_\_\_\_

Заявитель \_\_\_\_\_

**М.П.**

(должность, Ф.И.О. полностью, подпись)

Наименование объекта строительства (реконструкции, капитального ремонта)

Почтовый (строительный) адрес объекта строительства (реконструкции, капитального ремонта)

**ИДЕНТИФИКАЦИОННЫЕ СВЕДЕНИЯ ОБ ОБЪЕКТЕ  
КАПИТАЛЬНОГО СТРОИТЕЛЬСТВА  
(производственного/непроизводственного или линейного объекта)  
ОСНОВНЫЕ ТЕХНИКО-ЭКОНОМИЧЕСКИЕ ХАРАКТЕРИСТИКИ**

<b>Наименование</b>	<b>Ед. изм.</b>	<b>Количество</b>
площадь участка	кв. м	
площадь застройки	кв. м	
количество зданий	шт.	
количество секций здания	шт.	
количество квартир	шт.	
высота здания	м	
этажность	этаж	
количество этажей (надземная часть/подземная часть)	этаж	
общая площадь объекта капитального строительства	кв.м	
общая площадь жилых помещений	кв. м	
общая площадь нежилых помещений	кв. м	
площадь полезная	кв. м	
площадь полосы отвода	кв. м	
общая протяженность	м / км	
рабочее давление	Мпа	
категория, класс		
мощность объекта		
общий строительный объем	куб. м	
строительный объем (надземная часть/подземная часть)	куб. м	
класс энергоэффективности объекта	класс	
<u>природные условия территории:</u> климатический район ветровой район снеговой район		
<u>иные условия:</u> интенсивность сейсмических воздействий категория сложности инженерно-геологических условий наличие опасных геологических процессов	баллы	
общая сметная стоимость	т. руб.	
сметная стоимость строительно-монтажных работ (СМР)	т. руб.	
сметная стоимость проектно-изыскательских работ (ПИР)	т. руб.	

Заявитель \_\_\_\_\_

**М.П.**

(должность, Ф.И.О. полностью, подпись)



Наименование объекта строительства (реконструкции, капитального ремонта)

Почтовый (строительный) адрес объекта строительства (реконструкции, капитального ремонта) \_\_\_\_\_

**О П И С Ь**

**проектной документации и (или) результатов инженерных изысканий, передаваемой для проведения (повторной) государственной экспертизы объекта капитального строительства (производственного/непроизводственного назначения)**

год разработки проектной документации: \_\_\_\_\_

№ п/п	Наименование организации выполнившей раздел проектной документации	Шифр раздела	Наименование раздела проектной документации	Кол-во экз.
1.			Технический отчет об инженерно-геодезических изысканиях.	2
2.			Технический отчет об инженерно-геологических изысканиях.	3
3.			Технический отчет об инженерно-экологических изысканиях.	2
4.			Технический отчет об обследовании состояния грунтов оснований зданий и сооружений, их строительных конструкций (при необходимости).	3
5.		-ПЗ	Пояснительная записка.	3
6.		-ПЗУ	Схема планировочной организации земельного участка.	3
7.		-АР	Архитектурные решения.	3
8.		-КР	Конструктивные и объемно-планировочные решения.	3
9.		- РР	Расчеты конструктивных решений.	1
		-ИОС	Сведения об инженерном оборудовании, о сетях инженерно-технического обеспечения, перечень инженерно-технических мероприятий, содержание технологических решений:	
10.			Система электроснабжения.	3
11.			Система водоснабжения.	3
12.			Система водоотведения.	3
13.			Отопление, вентиляция и кондиционирование воздуха, тепловые сети.	3
14.			Сети связи.	3
15.			Система газоснабжения.	3
16.			Технологические решения.	3

17.		-ПОС	Проект организации строительства.	3
18.		-ПОД	Проект организации работ по сносу или демонтажу объектов капитального строительства (при необходимости).	1
19.		-ООС	Перечень мероприятий по охране окружающей среды.	2
20.		-ПБ	Мероприятия по обеспечению пожарной безопасности.	2
21.		-ОДИ	Мероприятия по обеспечению доступа инвалидов.	2
22.			Требования к обеспечению безопасной эксплуатации объектов капитального строительства	1
23.		-ЭЭ	Мероприятия по обеспечению соблюдения требований энергетической эффективности и требований оснащенности зданий, строений и сооружений приборами учета используемых энергетических ресурсов.	2
24.		-СМ	Смета на строительство, реконструкцию, капитальный ремонт объектов капитального строительства, финансируемых за счет средств соответствующих бюджетов.	1
25.		- ГОЧС	Перечень мероприятий по гражданской обороне, мероприятий по предупреждению чрезвычайных ситуаций природного и техногенного характера, мероприятий по противодействию терроризму.	1
26.			Текстовая часть разделов проектной документации (формат *.doc) на CD-диске	1

Заявитель: \_\_\_\_\_

**М.П.**

(должность, Ф.И.О. полностью, подпись)

Наименование объекта строительства (реконструкции, капитального ремонта) \_\_\_\_\_

Почтовый (строительный) адрес объекта строительства (реконструкции, капитального ремонта) \_\_\_\_\_

**О П И С Ь**

**проектной документации и (или) результатов инженерных изысканий,  
передаваемой для проведения (повторной) государственной экспертизы  
объекта капитального строительства (линейного объекта)**

год разработки проектной документации: \_\_\_\_\_

<b>№ п/п</b>	<b>Наименование организации выполнившей раздел проектной документации</b>	<b>Шифр раздела</b>	<b>Наименование раздела проектной документации</b>	<b>Кол-во экз.</b>
1.			Технический отчет об инженерно-геодезических изысканиях.	2
2.			Технический отчет об инженерно-геологических изысканиях.	3
3.			Технический отчет об инженерно-экологических изысканиях.	2
4.			Технический отчет об обследовании состояния грунтов оснований зданий и сооружений, их строительных конструкций (при необходимости).	3
5.		-ПЗ	Пояснительная записка.	3
6.		-ППО	Проект полосы отвода	3
7.		-ТКР	Технологические и конструктивные решения линейного объекта. Искусственные сооружения.	2
8.		-ИЛО	Здания, строения и сооружения, входящие в инфраструктуру линейного объекта	3
9.		-ПОС	Проект организации строительства	3
		-ПОД	Проект организации работ по сносу (демонтажу) линейного объекта», включаемый в состав проектной документации при необходимости сноса (демонтажа) линейного объекта или части линейного объекта (при необходимости)	2
10.		-ООС	Мероприятия по охране окружающей среды	2
11.		-ПБ	Мероприятия по обеспечению пожарной безопасности	2
12.		-СМ	Смета на строительство, реконструкцию, капитальный ремонт объектов капитального строительства, финансируемых за счет средств	1

			соответствующих бюджетов.	
13.		-ГОЧС	Перечень мероприятий по гражданской обороне, мероприятий по предупреждению чрезвычайных ситуаций природного и техногенного характера, мероприятий по противодействию терроризму.	1
14.			Текстовая часть разделов проектной документации (формат *.doc) на CD-диске	1

Заявитель: \_\_\_\_\_  
**М.П.** (должность, Ф.И.О. полностью, подпись)

Наименование объекта строительства (реконструкции, капитального ремонта)

Почтовый (строительный) адрес объекта строительства (реконструкции, капитального ремонта)

**ИСХОДНЫЕ ДАННЫЕ И УСЛОВИЯ ДЛЯ ПОДГОТОВКИ ПРОЕКТНОЙ ДОКУМЕНТАЦИИ ОБЪЕКТА КАПИТАЛЬНОГО СТРОИТЕЛЬСТВА**

Наименование документа	Реквизиты документа
Документ, подтверждающий понятие «застройщик»	свидетельство о праве собственности на земельный участок (№ , серия, дата) или договор аренды на земельный участок (№ , дата)
Документ, подтверждающий понятие «технический заказчик»	договор на осуществление функций технического заказчика (№ , дата)
Документ, подтверждающий полномочия заявителя действовать от имени «застройщика», «технического заказчика» (в случае, если «заявитель» не является «застройщиком», «техническим заказчиком»)	доверенность № от г.
Задание на проектирование	(№ , дата)
Задание на выполнение инженерно-геодезических изысканий	(№ , дата)
Технический отчет об инженерно-геодезических изысканиях	(шифр, год)
Задание на выполнение инженерно-геологических изысканий	(№ , дата)
Технический отчет об инженерно-геологических изысканиях	(шифр, год)
Задание на выполнение инженерно-экологических изысканий	(№ , дата)
Технический отчет об инженерно-экологических изысканиях.	(шифр, год)
Задание на выполнение обследования состояния грунтов оснований зданий и сооружений, их строительных конструкций	(№ , дата)
Технический отчет об обследовании состояния грунтов оснований зданий и сооружений, их строительных конструкций	(шифр, год)
Задание на выполнение _____ изысканий	(№ , дата)
Технический отчет об _____ изысканиях.	(шифр, год)
Правоустанавливающие документы на объект капитального строительства – в случае подготовки проектной	свидетельство о праве собственности на объект капитального строительства (№ , серия, дата)

документации для проведения реконструкции или капитального ремонта объекта капитального строительства	
Градостроительный план земельного участка, на котором предполагается осуществить строительство, реконструкцию объекта капитального строительства	ГПЗУ № RU.....
Наименование и реквизиты акта, утвердившего градостроительный план	Постановление (распоряжение) (№ , дата)
Кадастровый номер земельного участка (из ГПЗУ при наличии)	
Разрешение на отклонения от предельных параметров разрешенного строительства объектов капитального строительства	Постановление (распоряжение) (№ , дата)
Проект планировки территории (для линейного объекта)	
Проект межевания (для линейного объекта)	
Технические условия: на электроснабжение	№ ___ от 20__ г. (кем выданы)
на электроосвещение	№ ___ от 20__ г. (кем выданы)
на водоснабжение и водоотведение	№ ___ от 20__ г. (кем выданы)
на благоустройство	№ ___ от 20__ г. (кем выданы)
на теплоснабжение	№ ___ от 20__ г. (кем выданы)
на газоснабжение	№ ___ от 20__ г. (кем выданы)
Специальные Технические Условия	№ ___ от 20__ г. (кем выданы)
Наименование и реквизиты документа, утвердившего Специальные Технические Условия	(№ , дата, кем выдан)

Заявитель: \_\_\_\_\_  
**М.П.** (должность, Ф.И.О. полностью, подпись)

Наименование объекта строительства (реконструкции, капитального ремонта)

Почтовый (строительный) адрес объекта строительства (реконструкции, капитального ремонта)

**С П Р А В К А**

**с описанием изменений, внесенных в проектную документацию и (или) результаты инженерных изысканий, передаваемых для проведения повторной государственной экспертизы объекта капитального строительства (производственного/непроизводственного назначения, линейного объекта) (ненужное вычеркнуть)**

положительное (отрицательное) заключение ( №, дата кем выдано)

1. Наименование разделов, в которые внесены изменения.

№ п/п	Шифр раздела	Наименование раздела	Изменения (со ссылкой на номера томов (альбомов), страниц, номера чертежей)
1.			
2.			
3.			
4.			
5.			

2. Подробное описание того, каким образом внесенные изменения отразились на проектных решениях, в т.ч. и на основных технико-экономических характеристиках.

3. Перечень разделов проектной документации, в которые изменения не вносились.

№ п/п	Шифр раздела	Наименование раздела
1.		
2.		
3.		
4.		
5.		

Внесенные изменения не отражены в данных разделах проектной документации и эти изменения полностью совместимы с разделами, в которые не были внесены изменения в связи с отсутствием замечаний государственной экспертизы.

Заявитель: \_\_\_\_\_  
**М.П.** (должность, Ф.И.О. полностью, подпись)

к Административному регламенту государственной инспекции строительного надзора Самарской области по предоставлению государственной услуги «Организация и проведение государственной экспертизы проектной документации, результатов инженерных изысканий и проверки достоверности определения сметной стоимости объектов капитального строительства»

**НА ФИРМЕННОМ БЛАНКЕ ЗАЯВИТЕЛЯ**

Директору  
государственного автономного  
учреждения Самарской области  
«Государственная экспертиза проектов  
в строительстве»  
Царькову В.П.  
4443041, РФ, Самарская область,  
г. Самара, ул. Агибалова, 48

**З А Я В Л Е Н И Е**

**о проведении проверки достоверности определения сметной стоимости  
объекта капитального строительства (реконструкции, капитального ремонта)**

**I Идентификационные сведения о заявителе (плательщике):**

1. Наименование организации \_\_\_\_\_  
в лице (должность, ФИО полностью) \_\_\_\_\_  
действующего на основании (устава, доверенности) \_\_\_\_\_  
(если действует по поручению застройщика, технического заказчика – основание)

2. Юридический адрес: \_\_\_\_\_

3. Почтовый адрес: \_\_\_\_\_

4. ИНН/КПП \_\_\_\_\_

5. ОГРН \_\_\_\_\_

6. Доверенность (в случае обращения не застройщика/технического заказчика) \_\_\_\_\_

**II Идентификационные сведения об исполнителях проектной и сметной документации (дефектной ведомости и сметной документации для капитального ремонта):**

приводятся в Приложении №1.

**III Идентификационные сведения об объекте капитального строительства:**

1. Наименование объекта строительства (реконструкции, капитального ремонта) \_\_\_\_\_

2. Почтовый (строительный) адрес объекта строительства (реконструкции, капитального ремонта) \_\_\_\_\_

**IV Основные технико-экономические характеристики объекта капитального строительства:**

приводятся в Приложении №2.



**V Идентификационные сведения о техническом заказчике:**

1. Наименование организации \_\_\_\_\_  
в лице (должность, ФИО полностью) \_\_\_\_\_  
действующего на основании (устава, доверенности) \_\_\_\_\_  
(если действует по поручению застройщика – основание)  
2. Юридический адрес: \_\_\_\_\_  
3. Почтовый адрес: \_\_\_\_\_  
4. ИНН/КПП \_\_\_\_\_  
5. Телефон/факс, e-mail \_\_\_\_\_

**VI Идентификационные сведения о застройщике:**

1. Наименование организации \_\_\_\_\_  
в лице (должность, ФИО полностью) \_\_\_\_\_  
действующего на основании (устава, доверенности) \_\_\_\_\_  
2. Юридический адрес: \_\_\_\_\_  
3. Почтовый адрес: \_\_\_\_\_  
4. ИНН/КПП \_\_\_\_\_  
5. Телефон/факс, e-mail \_\_\_\_\_

**VII Источник финансирования объекта (ненужное вычеркнуть):**

- федеральный бюджет  
областной бюджет  
местный (муниципальный, городской) бюджет  
внебюджетные средства

**Источник оплаты экспертизы (ненужное вычеркнуть):**

- федеральный бюджет  
областной бюджет  
местный (муниципальный, городской) бюджет  
внебюджетные средства

**VIII Сведения о сметной или предполагаемой (предельной) стоимости объекта капитального строительства (реконструкции, капитального ремонта):**

Общая стоимость \_\_\_\_\_ тыс. рублей (в ценах \_\_\_\_\_ квартала \_\_\_\_\_ года),  
в том числе НДС \_\_\_\_\_ тыс. рублей.

**Стоимость проектно-изыскательских работ** \_\_\_\_\_ тыс. рублей (в ценах \_\_\_\_\_  
квартала \_\_\_\_\_ года), в том числе **инженерно-изыскательских работ** \_\_\_\_\_ тыс.  
рублей (в ценах \_\_\_\_\_ квартала \_\_\_\_\_ года), в том числе НДС проектно-изыскательских  
работ \_\_\_\_\_ тыс. рублей, том числе НДС инженерно-изыскательских работ \_\_\_\_\_  
тыс. рублей.

**Банковские реквизиты:**

Расчетный счет \_\_\_\_\_  
Наименование банка \_\_\_\_\_  
Корреспондентский счет \_\_\_\_\_  
БИК \_\_\_\_\_

Заявитель \_\_\_\_\_  
**М.П.** \_\_\_\_\_ (должность, Ф.И.О. полностью, подпись)

---

Представитель заявителя \_\_\_\_\_ (должность, Ф.И.О. полностью)  
действующий на основании доверенности \_\_\_\_\_ (№, дата)  
Телефон (рабочий, сотовый), e-mail: \_\_\_\_\_

## Приложение № 1

Наименование объекта строительства (реконструкции, капитального ремонта) \_\_\_\_\_

Почтовый (строительный) адрес объекта строительства (реконструкции, капитального ремонта) \_\_\_\_\_

### ИДЕНТИФИКАЦИОННЫЕ СВЕДЕНИЯ ОБ ИСПОЛНИТЕЛЯХ РАБОТ ОБЪЕКТА КАПИТАЛЬНОГО СТРОИТЕЛЬСТВА

#### Идентификационные сведения о генеральном проектировщике:

1. Наименование организации \_\_\_\_\_  
в лице (должность, ФИО полностью) \_\_\_\_\_  
действующего на основании (устава, доверенности) \_\_\_\_\_
2. Юридический адрес: \_\_\_\_\_
3. Почтовый адрес: \_\_\_\_\_
4. ИНН/КПП \_\_\_\_\_
5. Телефон/факс, e-mail \_\_\_\_\_
6. Выписка из реестра членов СРО \_\_\_\_\_

#### Идентификационные сведения о субподрядной организации:

- 1 Наименование организации \_\_\_\_\_  
в лице (должность, ФИО полностью) \_\_\_\_\_  
действующего на основании (устава, доверенности) \_\_\_\_\_
- 2 Юридический адрес: \_\_\_\_\_
- 3 Почтовый адрес: \_\_\_\_\_
- 4 ИНН/КПП \_\_\_\_\_
- 5 Телефон/факс, e-mail \_\_\_\_\_
- 6 Выписка из реестра членов СРО \_\_\_\_\_

#### Идентификационные сведения об исполнителях инженерно-геодезических изысканий:

1. Наименование организации \_\_\_\_\_  
в лице (должность, ФИО полностью) \_\_\_\_\_  
действующего на основании (устава, доверенности) \_\_\_\_\_
2. Юридический адрес: \_\_\_\_\_
3. Почтовый адрес: \_\_\_\_\_
4. ИНН/КПП \_\_\_\_\_
5. Телефон/факс, e-mail \_\_\_\_\_
6. Выписка из реестра членов СРО \_\_\_\_\_

#### Идентификационные сведения об исполнителях инженерно-геологических изысканий:

1. Наименование организации \_\_\_\_\_  
в лице (должность, ФИО полностью) \_\_\_\_\_  
действующего на основании (устава, доверенности) \_\_\_\_\_
2. Юридический адрес: \_\_\_\_\_
3. Почтовый адрес: \_\_\_\_\_
4. ИНН/КПП \_\_\_\_\_
5. Телефон/факс, e-mail \_\_\_\_\_
6. Выписка из реестра членов СРО \_\_\_\_\_

#### Идентификационные сведения об исполнителях инженерно-экологических

**Изысканий:**  
1. Наименование организации \_\_\_\_\_  
в лице (должность, ФИО полностью) \_\_\_\_\_  
действующего на основании (устава, доверенности) \_\_\_\_\_  
2. Юридический адрес: \_\_\_\_\_  
3. Почтовый адрес: \_\_\_\_\_  
4. ИНН/КПП \_\_\_\_\_  
5. Телефон/факс, e-mail \_\_\_\_\_  
6. Выписка из реестра членов СРО \_\_\_\_\_

**Идентификационные сведения об исполнителях обследования состояния грунтов оснований зданий и сооружений, их строительных конструкций изысканий:**  
1. Наименование организации \_\_\_\_\_  
в лице (должность, ФИО полностью) \_\_\_\_\_  
действующего на основании (устава, доверенности) \_\_\_\_\_  
2. Юридический адрес: \_\_\_\_\_  
3. Почтовый адрес: \_\_\_\_\_  
4. ИНН/КПП \_\_\_\_\_  
5. Телефон/факс, e-mail \_\_\_\_\_  
6. Выписка из реестра членов СРО \_\_\_\_\_

**Идентификационные сведения об исполнителях сметной документации:**  
1. Наименование организации \_\_\_\_\_  
в лице (должность, ФИО полностью) \_\_\_\_\_  
действующего на основании (устава, доверенности) \_\_\_\_\_  
2. Юридический адрес: \_\_\_\_\_  
3. Почтовый адрес: \_\_\_\_\_  
4. ИНН/КПП \_\_\_\_\_  
5. Телефон/факс, e-mail \_\_\_\_\_  
6. Выписка из реестра членов СРО \_\_\_\_\_

Заявитель \_\_\_\_\_  
**М.П.** (должность, Ф.И.О. полностью, подпись)

Наименование объекта строительства (реконструкции, капитального ремонта)

Почтовый (строительный) адрес объекта строительства (реконструкции, капитального ремонта)

**ИДЕНТИФИКАЦИОННЫЕ СВЕДЕНИЯ ОБ ОБЪЕКТЕ  
КАПИТАЛЬНОГО СТРОИТЕЛЬСТВА  
ОСНОВНЫЕ ТЕХНИКО-ЭКОНОМИЧЕСКИЕ ХАРАКТЕРИСТИКИ**

Наименование	Ед. изм.	Количество
площадь участка	кв. м	
площадь застройки	кв. м	
количество зданий	шт.	
количество секций здания	шт.	
количество квартир	шт.	
высота здания	м	
этажность	этаж	
количество этажей (надземная часть/подземная часть)	этаж	
общая площадь объекта капитального строительства	кв.м	
общая площадь жилых помещений	кв. м	
общая площадь нежилых помещений	кв. м	
площадь полезная	кв. м	
площадь полосы отвода	кв. м	
общая протяженность	м / км	
рабочее давление	Мпа	
категория, класс		
мощность объекта		
общий строительный объем	куб. м	
строительный объем (надземная часть/подземная часть)	куб. м	
класс энергоэффективности объекта	класс	
<u>природные условия территории:</u> климатический район ветровой район снеговой район		
<u>иные условия:</u> интенсивность сейсмических воздействий категория сложности инженерно-геологических условий наличие опасных геологических процессов	баллы	
общая сметная стоимость	т. руб.	
сметная стоимость строительно-монтажных работ (СМР)	т. руб.	
сметная стоимость проектно-изыскательских работ (ПИР)	т. руб.	

Заявитель

**М.П.**

(должность, Ф.И.О. полностью, подпись)